



ecoDMS

INSTALLATION

Impressum

ecoDMS Build 22.08
Handbuch-Datum: 27. Februar 2023
Typ: Installation
Sprache: DE

Ersteller / Urheber: ecoDMS GmbH
©2023 Dresdener Straße 1
52068 Aachen
Deutschland
Webseite: www.ecodms.de
E-Mail: info@ecodms.de
Telefon: 0049 241 47572 01
Sitz der Gesellschaft: Aachen
Registergericht: Amtsgericht Aachen 19201
Geschäftsführung: Dipl.-Betw. Michael Schmitz
Helge Lühmann

Wichtige Informationen

Dieses von der Firma ecoDMS GmbH bereitgestellte Benutzerhandbuch ist urheberrechtlich geschützt. Jegliche Verwendung von Texten und Abbildungen, insbesondere des Nachdrucks, die der Übersetzung oder des Einstellens in elektronische Systeme im Ganzen oder in Auszügen bedarf der vorherigen, schriftlichen Genehmigung durch die Firma ecoDMS GmbH, Dresdener Straße 1, 52068 Aachen. Auf die etwaige Strafbarkeit urheberrechtswidrigen Handelns wird hingewiesen.

KEINE GARANTIE. Alle technischen Angaben und Programmdarstellungen in diesem Benutzerhandbuch wurden mit größter Sorgfalt erarbeitet. Trotzdem sind Fehler nicht ganz auszuschließen. Die Firma ecoDMS GmbH sieht sich daher gezwungen, darauf hinzuweisen, dass weder eine Garantie, noch die juristische Verantwortung oder irgendeine Haftung für Folgen, die auf fehlerhafte Angaben zurückgehen, übernommen werden kann. Für Verbesserungsvorschläge und Hinweise auf Fehler ist die Autorin dankbar.

Inhaltsverzeichnis

1	Systemvoraussetzungen	5
2	Windows	6
2.1	Upgrade	6
2.2	Installation	7
2.2.1	AllInOne Installer	7
2.2.2	ecoDMS Server	9
2.2.3	ecoDMS Client	16
2.2.3.1	Silent Install: ecoDMS Client	20
2.2.4	ecoDMS Drucker	21
2.2.4.1	Silent Install: ecoDMS Drucker	25
2.3	Deinstallation	25
2.3.1	ecoDMS Server	27
2.3.2	ecoDMS Client	30
2.3.3	ecoDMS Drucker	32
3	Linux	34
3.1	Upgrade	34
3.1.1	Upgrade unter Linux durchführen	35
3.2	Installation	35
3.2.1	Editor installieren	35
3.2.2	apt-Quellen	36
3.2.3	ecoDMS Server	37
3.2.4	ecoDMS Client	38
3.2.5	ecoDMS Drucker	38
3.3	Deinstallation	39
3.3.1	ecoDMS Server	39
3.3.2	ecoDMS Client	40
3.3.3	ecoDMS Drucker	40
4	NAS	41
4.1	Upgrade und Update	41
4.1.1	Upgrade auf einem NAS durchführen	42
4.1.2	Update auf einem NAS durchführen	43
4.2	ecoWORKZ	43
4.3	Synology Installation (ecoDMS Server)	43
4.3.1	Ordnerstruktur für ecoDMS anlegen (Beispiel)	44
4.3.2	Installieren & Öffnen von Docker	45
4.3.3	Suchen & Installieren der ecoDMS Images	45
4.3.4	Container erstellen	46
4.3.5	Container Einstellungen	46
4.3.6	Mountpfade einrichten	48
4.3.7	Sprache ändern (Englisch)	50
4.3.8	Container starten	51
4.4	QNAP Installation (ecoDMS Server)	52
4.4.1	Ordnerstruktur für ecoDMS anlegen (Beispiel)	52
4.4.2	Installieren & Öffnen von ContainerStation	53
4.4.3	Suchen & Installieren der ecoDMS Images	53
4.4.4	Container Einstellungen	54
4.4.5	Mountpfade einrichten	55
4.4.6	Sprache ändern (Englisch)	56

4.4.7	Container starten	56
5	macOS	58
5.1	Upgrade	58
5.2	Installation	58
5.2.1	ecoDMS Client	58
5.3	Deinstallation	62
5.3.1	ecoDMS Client	62
6	Anmeldung	63
7	Plugins, Add-ons	64
7.1	Installation	64
7.1.1	Microsoft Office Add-in (2.1.2) Windows	64
7.1.2	Libre- + OpenOffice Add-on (1.0.6) Windows, Linux, macOS	68
7.1.2.1	Java Aktivierung	68
7.1.2.2	Add-on installieren	69
7.1.3	Thunderbird Add-on (3.0.3) Windows, Linux, macOS	70
7.1.4	ecoMAILZ Plugin (1.0.3) für ecoDMS (burns) Windows	72
7.1.5	ecoMAILZ Plugin (1.0.3) für ecoDMS (burns) Linux	75
7.2	Deinstallation	78
7.2.1	Microsoft Office Add-in (2.1.2) Windows	78
7.2.2	Libre- + OpenOffice Add-on (1.0.6) Windows, Linux, macOS	79
7.2.3	Thunderbird Add-on (3.0.3) Windows, Linux, macOS	79
7.2.4	ecoMAILZ Plugin (1.0.3) für ecoDMS (burns) Windows	79
7.2.5	ecoMAILZ Plugin (1.0.3) für ecoDMS (burns) Linux	80
8	Datensicherung / Wiederherstellung	81

1 Systemvoraussetzungen

Beachten Sie vor der Installation immer die Systemvoraussetzungen. Stellen Sie sicher, dass Ihre Systemumgebung den ecoDMS-Anforderungen entspricht. Wenn Sie diese nicht erfüllen, können wir eine stabile Lauffähigkeit unserer Software nicht garantieren:

<https://www.ecodms.de/index.php/de/ecodms-archiv/systemvoraussetzungen/ecodms-burns>

2 Windows

In diesem Kapitel werden die notwendigen Schritte einer Installation und Deinstallation der verfügbaren ecoDMS-Komponenten unter Windows beschrieben. Darüber hinaus gibt es hier eine Anleitung zur Durchführung von ecoDMS-Upgrades und wichtige Informationen zu den einzelnen Prozessen.

2.1 Upgrade

Sofern es sich bei Ihrer Installation um ein Upgrade handelt, beachten Sie bitte unbedingt die folgenden Hinweise:

Wichtige Informationen zur Datensicherung vor dem Upgrade:

- Erstellen Sie vor einem Upgrade unbedingt eine vollständige und saubere Datensicherung.
 - Dieser Vorgang ist im ecoDMS Handbuch beschrieben.
- Speichern Sie diese Backup-Datei nicht im ecoDMS Serververzeichnis!
- Stellen Sie vor der Datensicherung außerdem unbedingt sicher, dass das Backup mit dem aktuellsten Update Ihrer bestehenden ecoDMS Version erstellt ist.
 - Zum Beispiel 18.09-3/1
- Es wird empfohlen die Inbox vor der Datensicherung vollständig zu leeren.
 - Hintergrund: Wenn das Backup auf einem anderen Betriebssystem (z.B. Windows -> Linux) wiederhergestellt wird, stimmen die Pfade zu den Dateien in der Inbox nicht mehr. Man kann diese dann nur noch über einen eingeblendeten Dialog vom Server löschen.

Wichtige Hinweise zur Datenbank:

- Bei einem Upgrade von ecoDMS Version 14.08 und 16.09 wird PostgreSQL auf Version 10.X aktualisiert.
- Wurde die Datenbank für ecoDMS manuell installiert, ist ein direktes Upgrade nicht möglich. Gehen Sie in diesem Fall wie folgt vor:
 1. Erzeugen Sie eine vollständige und saubere Datensicherung
 2. Deinstallieren Sie vollständig alle ecoDMS-Komponenten
 3. Starten Sie den Computer neu
 4. Installieren Sie nun die neue Version mit allen notwendigen Komponenten
 5. Spielen Sie die Datensicherung gemäß ecoDMS Handbuch ein
- Das Datenverzeichnis darf bei einem Update / Upgrade nicht verändert oder gelöscht werden.

PDF/A Drucker Upgrade unter Windows:

Sofern eine Vorgängerversion vom PDF/A Drucker (bis einschließlich ecoDMS Version 18.09) installiert ist, bitte zuerst folgende Punkte beachten / durchführen:

1. Ältere ecoDMS Drucker müssen unbedingt zuerst deinstalliert werden
2. Nach der Deinstallation ist in der Systemsteuerung unter Geräte und Drucker zu prüfen, dass keine ecoDMS Drucker mehr existieren.
 - a) Sollten noch Einträge vorhanden sein, so sind dieser mit "Gerät entfernen" im Kontextmenü zu entfernen.
3. Anschließend kann der Drucker der neuen ecoDMS Version installiert werden.

Hinweis: Ist der Drucker der neuen ecoDMS Version einmal installiert, können folgende Druckerversionen der neuen Version wie gewohnt als Update über den vorhandenen PDF/A Drucker drüber installiert werden.

Allgemeine Hinweise zum Upgrade:

- **Verbindungen:** Beenden Sie alle aktiven ecoDMS-Verbindungen und Clients, schließen Sie alle Connection Manager und stellen Sie sicher, dass kein Benutzer mit dem Server verbunden ist.
- **Inbox:** Bitte achten Sie darauf, dass sich vor einem Upgrade keine Dateien mehr in der Inbox befinden. Die Inbox und das Verzeichnis für eingescannte Dokumente (Scaninput) müssen leer sein.
- **Systemvoraussetzungen:** Beachten Sie vor dem Upgrade immer die neuen Systemvoraussetzungen. Stellen Sie sicher, dass Ihre Systemumgebung den ecoDMS-Anforderungen entspricht. Im Kapitel "Systemvoraussetzungen" finden Sie den Link zum Aufruf der technischen Details.
- **Software-Versionen:** Bei einem Upgrade müssen stets alle ecoDMS-Komponenten auf den neuesten Versionsstand gebracht werden (also immer Client, Server, Plugins... auf die gleiche ecoDMS Version bringen).
- **Installation:** Das Upgrade auf die neueste ecoDMS Version kann direkt erfolgen. Wenn Sie also ecoDMS Version 16.09 oder 18.09 einsetzen, können Sie unter Einhaltung der Upgrade-Hinweise und der neuen Systemvoraussetzungen auf direktem Wege zur aktuellsten Version wechseln.
- **Antivirus-Software:** Deaktivieren Sie Ihre Antivirus-Software für den Zeitraum der ecoDMS Server Installation. Fügen Sie anschließend das bei der Installation gewählte Datenverzeichnis in der Antivirus-Software zu den Ausnahmen hinzu.
- **Synchronisierungs- und Cloud-Dienste:** Achten Sie bei der Verwendung von Synchronisierungs- und Cloud-Diensten unbedingt darauf, dass die ecoDMS-Verzeichnisse beim Upgrade ausgenommen werden. Es kann sonst zu Fehlern in den Datenverzeichnissen / Containern kommen.
- **Archive:** Sofern Sie ecoDMS in einer früheren Version installiert und dabei mehrere Archive in den Einstellungen angelegt haben, sind diese beim Upgrade weiterhin vorhanden. Angezeigt werden die Archive in ecoDMS in der Fußzeile des Clients. Bei ganz neuen Installationen von ecoDMS werden alle Dokumente übersichtlich in einem Archiv aufbewahrt. Auf das Anlegen mehrerer Archive wird verzichtet.
- **Migration / Volltextindizierung:** Bitte beachten Sie, dass bestehende Daten nach dem Upgrade im Hintergrund migriert und volltextindiziert werden.
 - Die Dauer für diesen Vorgang ist abhängig vom Datenvolumen.
 - Bis zur Fertigstellung der Migration kann der Server eine hohe Auslastung aufweisen.
 - Lassen Sie den Computer bis zur Fertigstellung der Migration laufen.
 - Im Einstellungsdiallog können Sie im Bereich "Einstellungen - Datei Indizierung" den Fortschritt beobachten.

2.2 Installation

Nachfolgend wird die Installation der verfügbaren ecoDMS-Komponenten unter Windows beschrieben.

2.2.1 AllInOne Installer

Auf der ecoDMS-Webseite steht ein Komplettpaket aller Basis-Komponenten zum Download zur Verfügung. Mit dieser Installationsdatei können alle notwendigen Basis-Komponenten nacheinander in einer Installation ausgeführt werden. Das Paket beinhaltet

- den ecoDMS Server inklusive PostgreSQL Datenbank & Container Speichersystem,
- den ecoDMS Client inklusive Inbox & Connection Manager
- und den PDF/A Drucker von ecoDMS.

Wenn alle enthaltenen ecoDMS-Komponenten an einem Arbeitsplatz installiert werden, ist nach der Installation im Connection Manager für diesen Arbeitsplatz bereits ein Profil von ecoDMS angelegt. Die Zugangsdaten für das Standard-Profil entnehmen Sie bitte dem Kapitel "Zugangsdaten" im ecoDMS-Handbuch.

Nachfolgend ist die Installation der ecoDMS-Komponenten via AllInOne-Installer unter Windows beschrieben.

1. Laden Sie die Datei für den "ecoDMS-AllInOne-Installer" auf ecodms.de herunter.
2. Sofern es sich bei dieser Datei um eine ZIP-Datei handelt, entpacken Sie diese zunächst.
3. Führen Sie nun die Installationsdatei ".....exe" aus.
4. Der Installationsassistent wird gestartet. Klicken Sie im "Willkommens-Fenster" auf "Weiter".

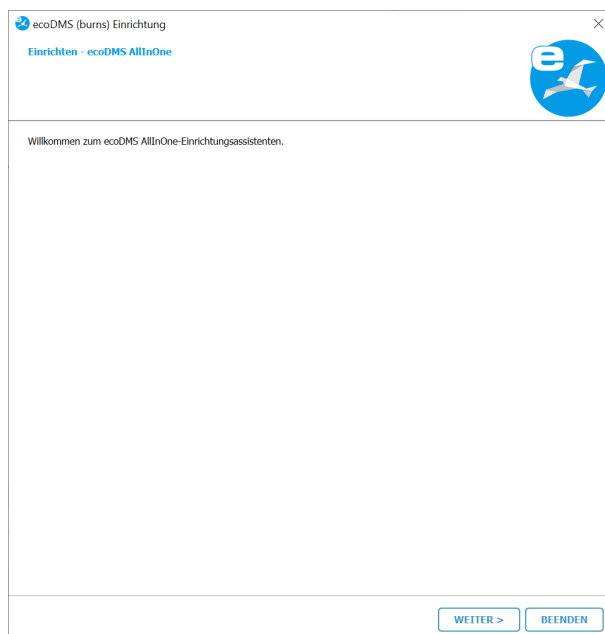


Abb. (ähnlich) 2.1: ecoDMS Basiskomponenten via AllInOne installieren: Startfenster

5. Folgen Sie den Anweisungen vom Installer, indem Sie im Folgenden wie bei einer Einzel-Installation das Installationsziel, die gewünschten Komponenten (empfohlen bei Einzelplatz: ALLE) und die Lizenzbestimmungen bestätigen.

2.2.2 ecoDMS Server

- Als Client-Server-System bildet der ecoDMS Server die Grundlage von ecoDMS.
- Es handelt sich hierbei um die wesentliche Software-Komponente von ecoDMS.
- Um mit jeglichen Komponenten (ecoDMS Client, Webclient, Plugins, API REST Service...) arbeiten zu können, muss der Server erreichbar sein und stabil laufen.
- **Update / Upgrade:** Wenn es sich bei dieser Installation um ein Update / Upgrade handelt, schließen Sie bitte zunächst alle Connection Manager und stellen Sie sicher, dass kein Benutzer mit dem Server verbunden ist. Stoppen Sie bitte zunächst jegliche Verbindungen zu ecoDMS.

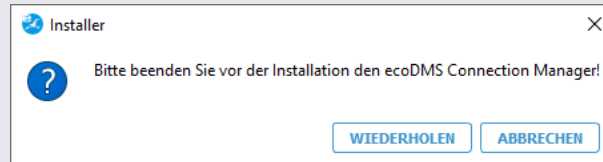


Abb. (ähnlich) 2.2: Meldung - Bitte Connection Manager beenden

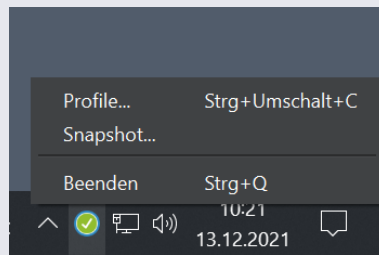


Abb. (ähnlich) 2.3: Connection Manager beenden

- Je nach Systemumgebung zeigt Windows im Laufe der Installation eine Sicherheitsabfrage der "Benutzerkontensteuerung" an. Bestätigen Sie die Meldung, dass das folgende Programm Änderungen an diesem Computer vornehmen darf, mit "Ja".

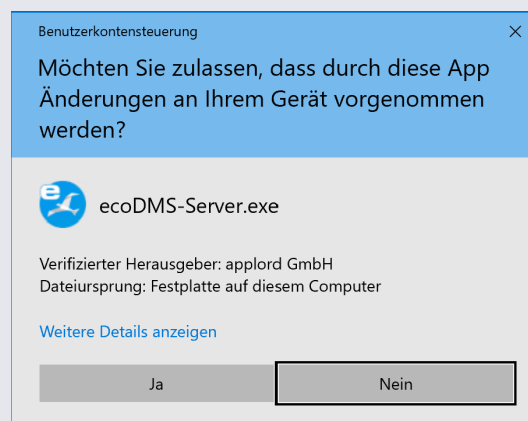


Abb. (ähnlich) 2.4: Windows Sicherheitsabfrage mit "Ja" bestätigen um ecoDMS Server Installation auszuführen

Nachfolgend ist die Installation vom ecoDMS Server unter Windows beschrieben.

1. Laden Sie die Datei für den "ecoDMS-Server-Installer" auf ecodms.de herunter.
2. Sofern es sich bei dieser Datei um eine ZIP-Datei handelt, entpacken Sie diese zunächst.

3. Führen Sie nun die Installationsdatei ".....exe" aus.
4. Der Installationsassistent wird gestartet. Klicken Sie im "Willkommens-Fenster" auf "Weiter".

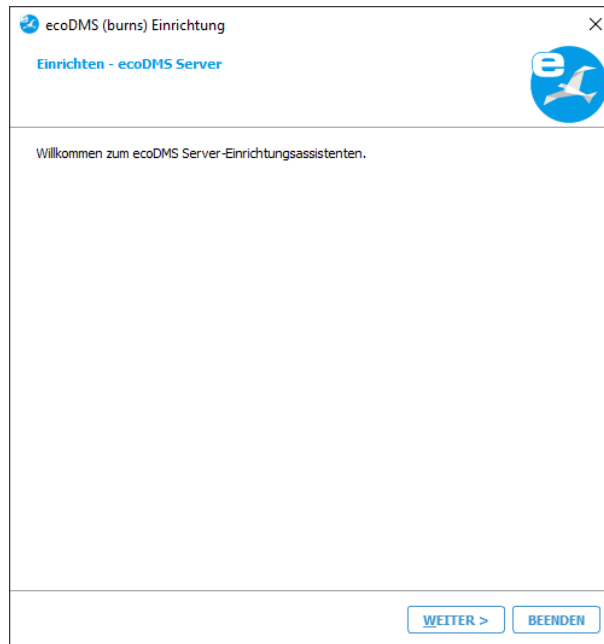


Abb. (ähnlich) 2.5: ecoDMS Server installieren: Startfenster

5. Wählen Sie das Installationsverzeichnis. Der vorgeschlagene Ordner kann optional mit einem Klick auf "Durchsuchen" geändert werden.

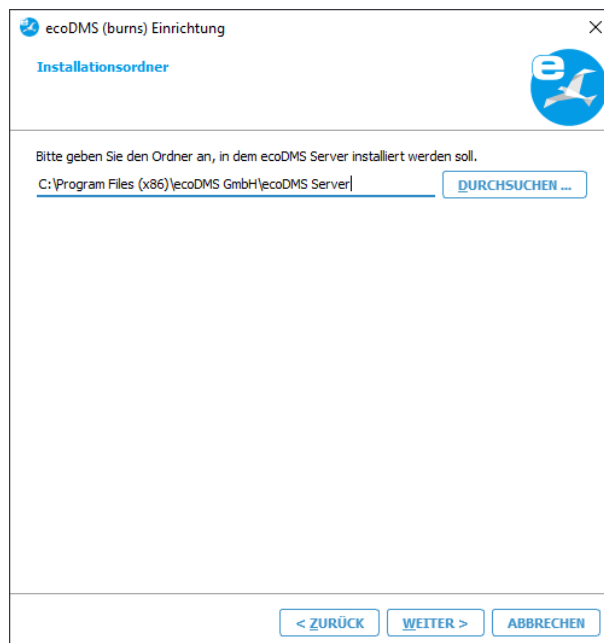


Abb. (ähnlich) 2.6: ecoDMS Server installieren: Installationsziel

6. Wählen Sie die zu installierenden Server-Komponenten aus.
 - a) Es wird empfohlen "ecoDMS Server" und "postgreSQL" zu installieren.
 - i. Der ecoDMS Server kann an dieser Stelle nicht ausgewählt werden.

- b) Sollte es sich bei dieser Installation um ein Update handeln, wird an dieser Stelle nur der "ecoDMS Server" zur Auswahl angezeigt.

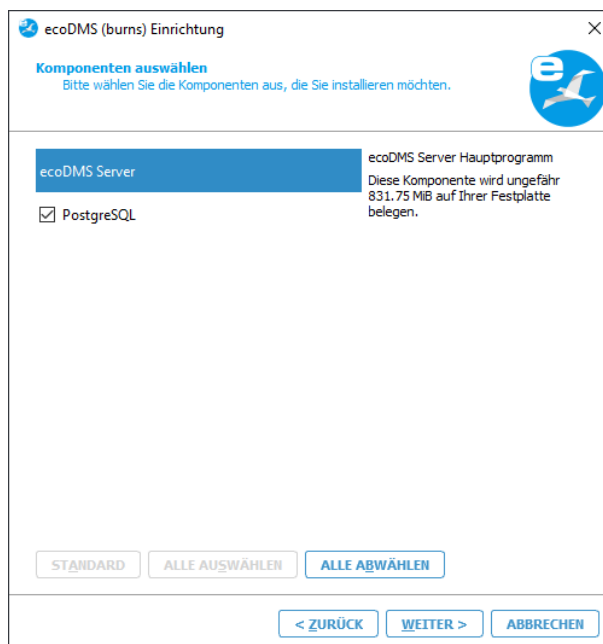


Abb. (ähnlich) 2.7: ecoDMS Server installieren: Auswahl Komponenten

7. Lesen Sie die Lizenzbestimmungen aufmerksam durch und bestätigen Sie diese mit einem Häkchen im Feld "Ich akzeptiere die Lizenzbestimmungen". Klicken Sie zum Fortfahren auf "Weiter".

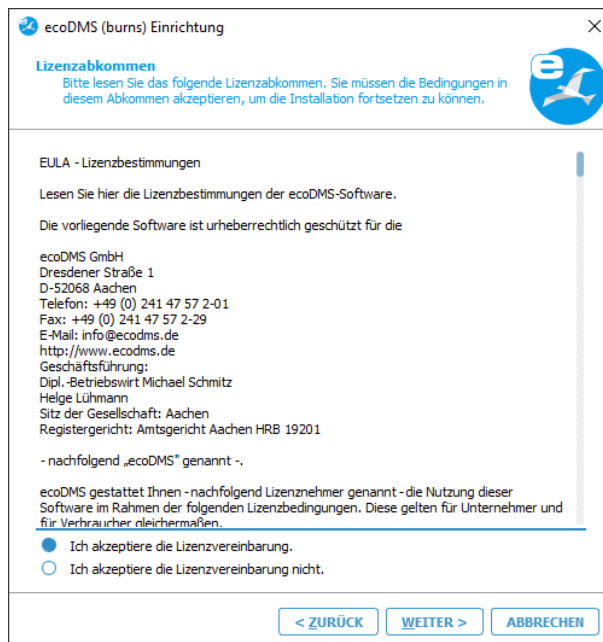


Abb. (ähnlich) 2.8: ecoDMS Server installieren: Lizenzbestimmungen

8. Wählen Sie den Ordner im Startmenü, in dem die Verknüpfungen zur Anwendung erstellt werden sollen. Sie können einen Namen angeben um einen neuen Ordner anzulegen. Klicken Sie zum Fortfahren auf "Weiter".

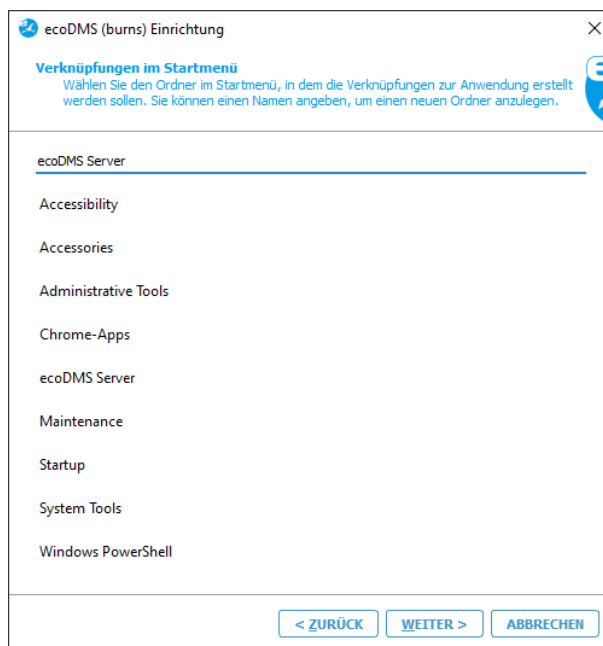


Abb. (ähnlich) 2.9: ecoDMS Server installieren: Verknüpfung im Startmenü

9. Im Folgenden geht es um die konkrete Einrichtung der Datenbank, Ports und Sprache. Bei einer Standardinstallation sollten die vorgegebenen Ports nicht geändert werden. Die Ports werden z.B. für die Client-Verbindungen und die Datenbank benötigt. Sollte der gewählte Port bereits vergeben sein, erscheint eine entsprechende Fehlermeldung.

- **Wählen Sie das Datenverzeichnis:** Beim Datenverzeichnis handelt sich um den Zielpfad für das Container-Speichersystem. Hier werden die Daten gespeichert. Bei einer Standardinstallation sollte das vorgegebene Verzeichnis nicht geändert werden. Der vorgeschlagene Ordner kann optional mit einem Klick auf "Durchsuchen" bzw. "..." geändert werden. Es wird empfohlen einen möglichst großen Speicher für das Datenverzeichnis zu nutzen.
- **ecoDMS-Port für Client-Verbindungen:** Vergeben Sie den Port für die Verbindung des ecoDMS-Desktop Clients zum ecoDMS Server. Der als Standard hinterlegte Port lautet:

17001

- **Datenbankport:** Vergeben Sie den Port für die Datenbank. Der als Standard hinterlegte Port lautet:

17002

- **Port für den Webzugriff:** Vergeben Sie den Port für den Zugriff auf den Webclient. Der als Standard hinterlegte Port lautet:

8080

- **Firewall-Regeln für den Fernzugriff anlegen:** Die Firewall kontrolliert den ein- und ausgehenden Verkehr zwischen Computer und Internet. In der Regel muss man an den allgemeinen Firewall-Einstellungen nichts verändern. Um einen Zugriff von außen auf ecoDMS und den Webdienst zu ermöglichen, reichen die Standardeinstellungen der Ports allerdings nicht aus. Diese müssen entsprechend freigegeben werden. Aktivieren Sie dieses Häkchen um die Firewall für ecoDMS und den Webzugriff freizugeben. ecoDMS nimmt die notwendigen Einstellungen dann automatisch für Sie vor. Unter Windows können Sie diese Firewall-Einstellungen via Systemsteuerung -> System und Sicherheit -> Windows-Firewall (-> Erweiterte Einstellungen) entsprechend verwalten.
- **ecoDMS Spracheinstellung:** Wählen Sie die Sprache aus, in der die am Server hinterlegten Attribute und ecoDMS-Funktionen für alle Benutzer hinterlegt sein sollen (z.B. Klassifizierungsattribute, Status...). Sie können den Server entweder in deutscher oder in englischer Sprache installieren.

- Der bei der Installation für ecoDMS angegebene Port wird automatisch in die Firewall eingetragen.
- Sollte PostgreSQL in einer kompatiblen Version bereits installiert sein, wird mit der Installation des ecoDMS Servers keine neue Instanz angelegt. Es wird in der bestehenden Instanz eine neue Datenbank (ecodms) angelegt.
- Wurde PostgreSQL manuell installiert, stellen Sie sicher, dass es sich dabei um die von ecoDMS unterstützte PostgreSQL Version handelt.
 - Die Zugangsdaten für die bestehende PostgreSQL-Datenbank werden bei der Installation abgefragt.
- Wurde PostgreSQL manuell installiert, stellen Sie sicher, dass der PostgreSQL Dienst vor dem ecoDMS Server gestartet wird. Anderenfalls kann der ecoDMS Server nicht ausgeführt werden.

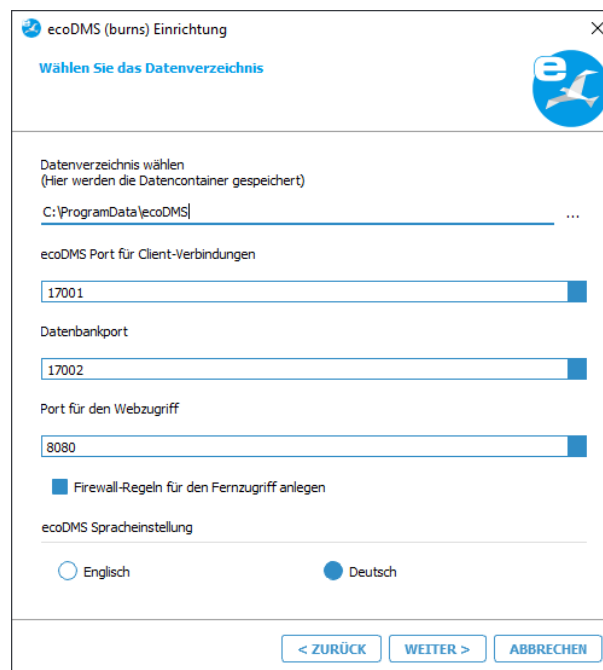


Abb. (ähnlich) 2.10: ecoDMS Server installieren: Datenbank & Porteeinstellungen

10. **Vorbelegungsmöglichkeiten nur bei deutscher Installation:** Sollte noch keine PostgreSQL Datenbank angelegt sein, können Sie optional eine Vorbelegung der Datenbank auswählen. Die Vorbelegung umfasst eine für verschiedene Bereiche bereits angepasste Archiv Struktur. Dabei sind bereits eine grobe Ordnerstruktur, Dokumentenarten und je nach Sparte spezifische Klassifizierungsattribute angelegt.
- a) Die Installation einer Vorbelegung ist ausschließlich auf einem deutschsprachigen Windows-Betriebssystem möglich.
 - b) Bei nicht deutschsprachigen Betriebssystemen wird dieser Installationsschritt nicht angezeigt.

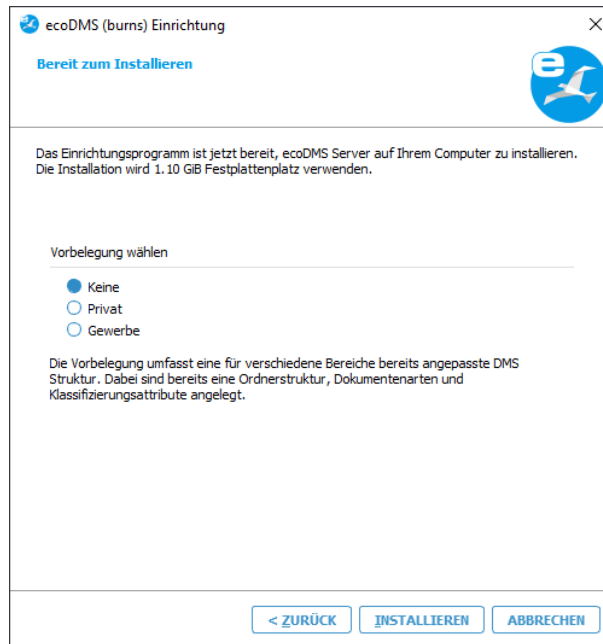


Abb. (ähnlich) 2.11: ecoDMS Server installieren: Vorbelegung (nur bei deutscher Systemumgebung)

11. Der ecoDMS Server ist nun bereit zur Installation. Starten Sie diese mit einem Klick auf "Installieren". Die Installation wird ausgeführt. Der Installationsprozess kann etwas Zeit in Anspruch nehmen
- a) Installiert werden (je nach Auswahl und Softwarestand) folgende Komponenten:
 - i. ecoDMS Server
 - ii. Microsoft Visual C++
 - iii. postgresSQL

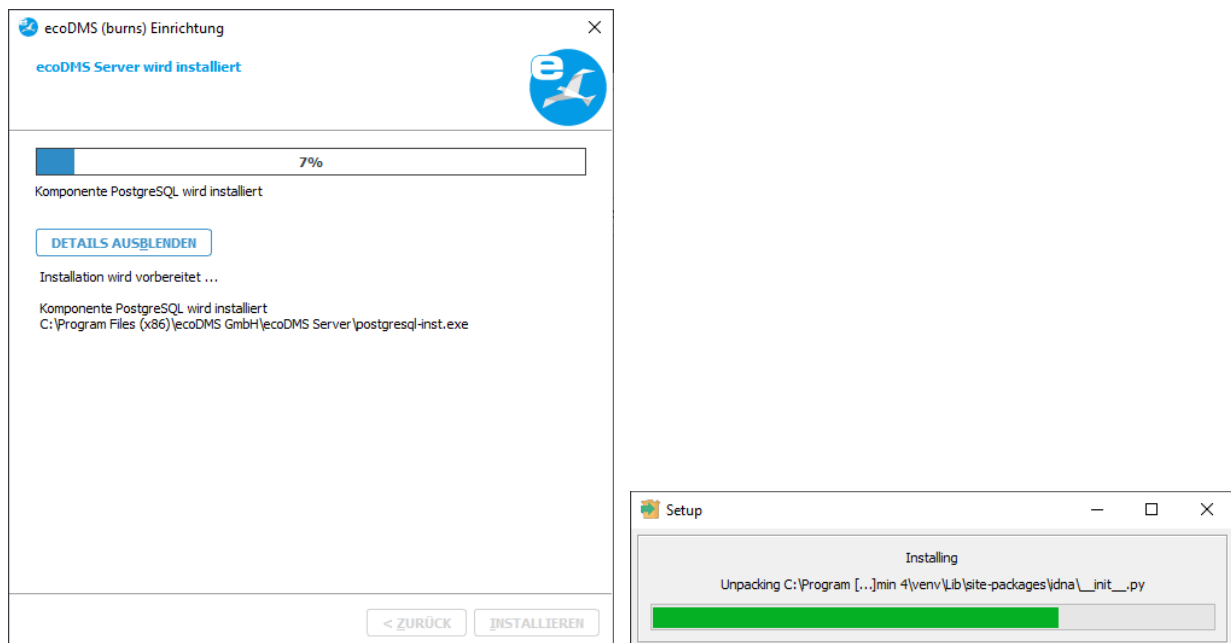


Abb. (ähnlich) 2.12: ecoDMS Server installieren: Installation

12. Sofern es sich bei Ihrer Installation um ein Update / Upgrade handelt, erscheint eine Meldung von postgresSQL. Bestätigen Sie diese mit "OK" um mit der Installation fortzufahren.

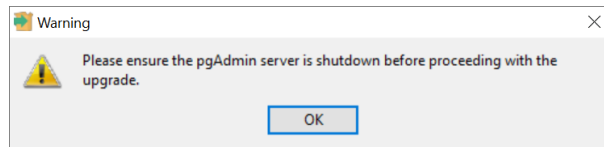


Abb. (ähnlich) 2.13: ecoDMS Server installieren: Meldung von postgresQL

13. Die Installation ist nun abgeschlossen. Klicken Sie auf "Abschließen" um den Installations-Assistenten zu beenden.

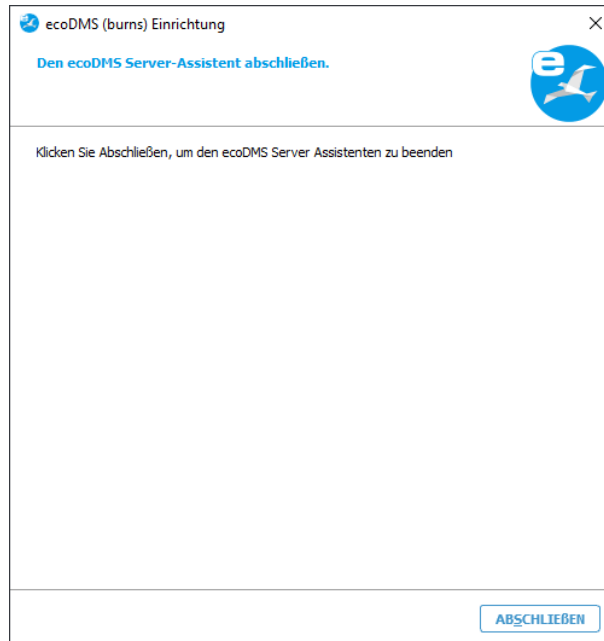


Abb. (ähnlich) 2.14: ecoDMS Server installieren - Installation abgeschlossen

2.2.3 ecoDMS Client

- **Update / Upgrade:** Wenn es sich bei dieser Installation um ein Update / Upgrade handelt, schließen Sie bitte zunächst den Connection Manager.

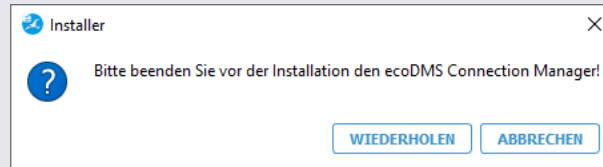


Abb. (ähnlich) 2.15: Meldung - Bitte Connection Manager beenden

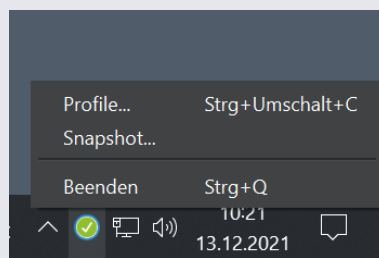


Abb. (ähnlich) 2.16: Connection Manager beenden

- Je nach Systemumgebung zeigt Windows im Laufe der Installation eine Sicherheitsabfrage der "Benutzerkontensteuerung" an. Bestätigen Sie die Meldung, dass das folgende Programm Änderungen an diesem Computer vornehmen darf, mit "Ja".

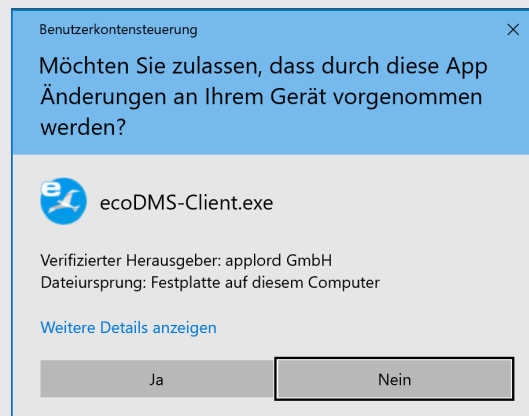


Abb. (ähnlich) 2.17: Windows Sicherheitsabfrage mit "Ja" bestätigen um ecoDMS Client Installation auszuführen

Mit dieser Installationsdatei kann die Benutzeroberfläche von ecoDMS installiert werden. Darüber hinaus sind der Connection Manager und die Inbox fester Bestandteil dieses Software-Pakets. Nachfolgend ist die Installation vom ecoDMS Client unter Windows beschrieben.

1. Laden Sie die Datei für den ecoDMS Client auf ecodms.de herunter
2. Sofern es sich bei dieser Datei um eine ZIP-Datei handelt, entpacken Sie diese zunächst.
3. Führen Sie nun die Installationsdatei ".....exe" aus.
4. Der Installationsassistent wird gestartet. Klicken Sie im "Willkommens-Fenster" auf "Weiter".

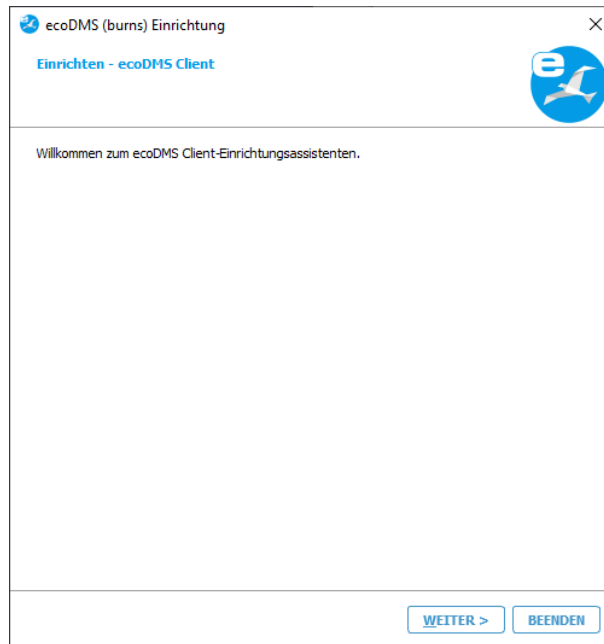


Abb. (ähnlich) 2.18: ecoDMS Server installieren: Startfenster

5. Wählen Sie das Installationsverzeichnis. Der vorgeschlagene Ordner kann optional mit einem Klick auf "Durchsuchen" geändert werden.

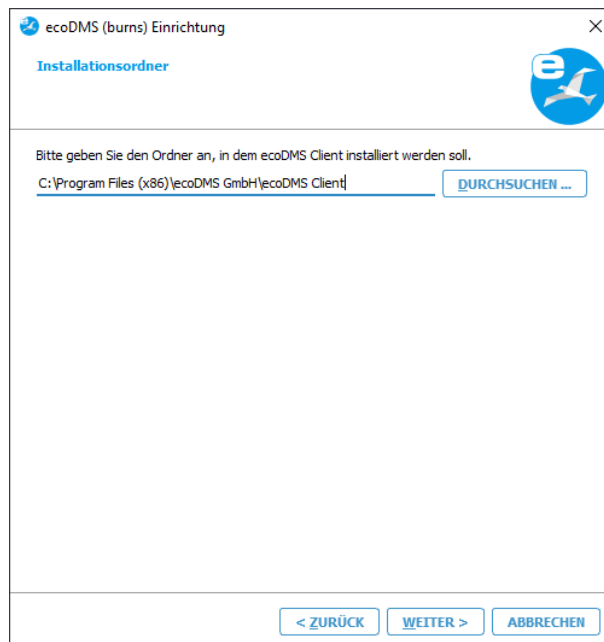


Abb. (ähnlich) 2.19: ecoDMS Client installieren: Installationsziel

6. Lesen Sie die Lizenzbestimmungen aufmerksam durch und bestätigen Sie diese mit einem Häkchen im Feld "Ich akzeptiere die Lizenzbestimmungen". Klicken Sie zum Fortfahren auf "Weiter".

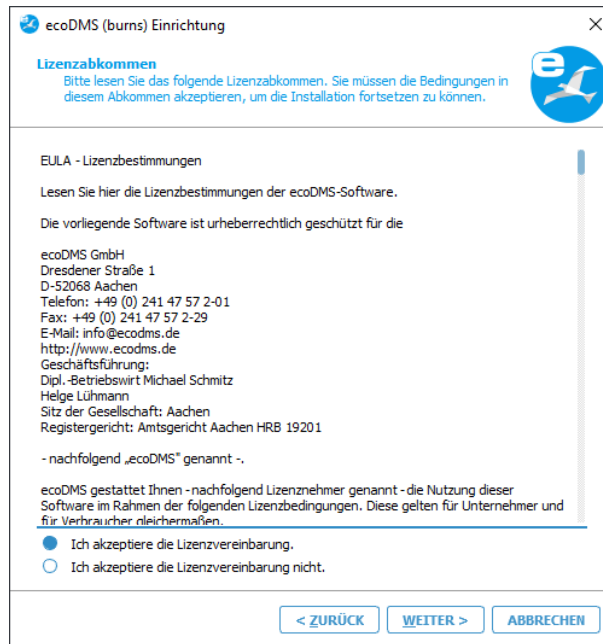


Abb. (ähnlich) 2.20: ecoDMS Client installieren: Lizenzbestimmungen

7. Wählen Sie den Ordner im Startmenü, in dem die Verknüpfungen zur Anwendung erstellt werden sollen. Sie können einen Namen angeben um einen neuen Ordner anzulegen. Klicken Sie zum Fortfahren auf "Weiter".

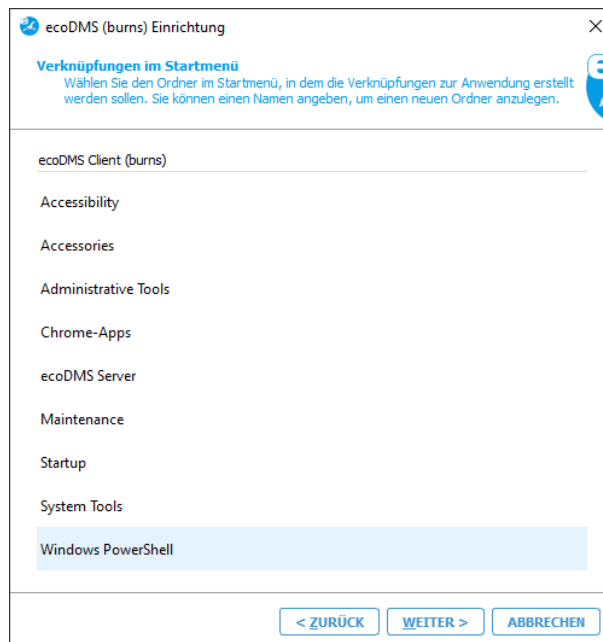


Abb. (ähnlich) 2.21: ecoDMS Client installieren: Verknüpfung im Startmenü

8. Der ecoDMS Client ist nun bereit zur Installation.
- a) Wählen Sie vorab die Sprache aus, in der der ecoDMS Client an diesem Arbeitsplatz installiert werden soll.
 - i. Sie können den Client entweder in deutscher oder in englischer Sprache installieren.
 - b) Starten Sie die Installation mit einem Klick auf "Installieren".

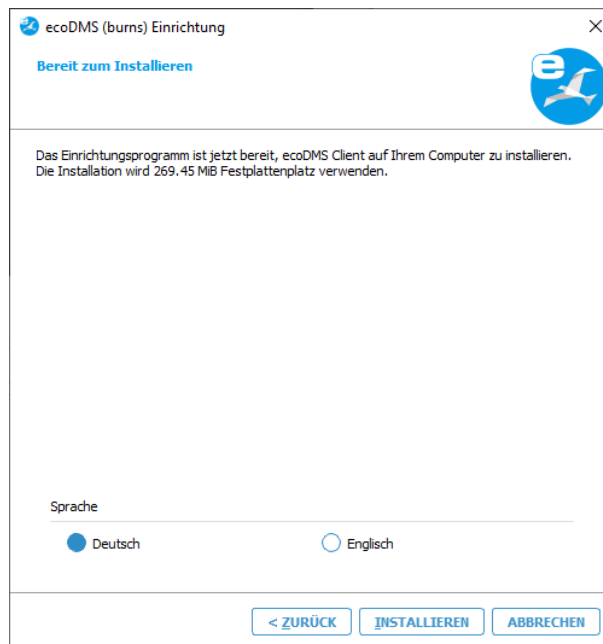


Abb. (ähnlich) 2.22: ecoDMS Client installieren: Sprache auswählen und Installation starten

9. Die Installation wird durchgeführt. Dieser Vorgang kann etwas dauern.

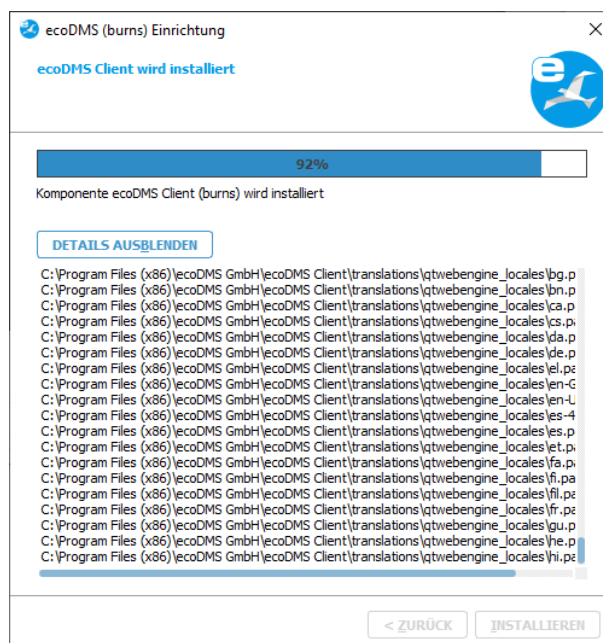


Abb. (ähnlich) 2.23: ecoDMS Client installieren: Installationsprozess

10. Die Installation ist nun abgeschlossen. Klicken Sie auf "Abschließen" um den Installations-Assistenten zu beenden.

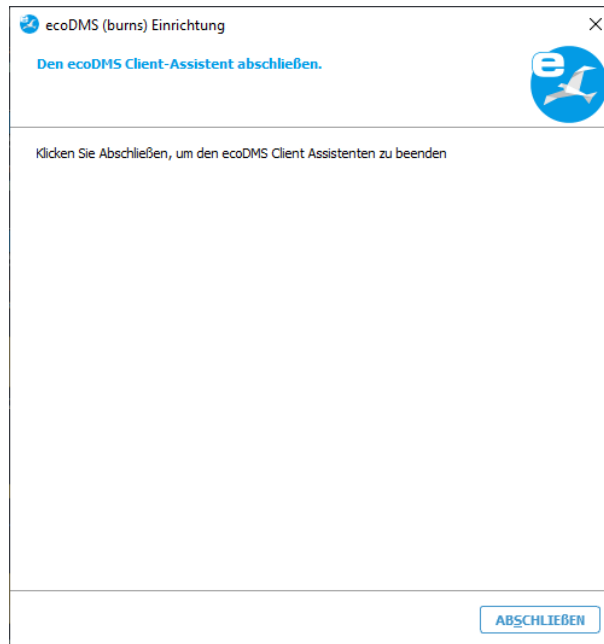


Abb. (ähnlich) 2.24: ecoDMS Client installieren - Installation abgeschlossen

2.2.3.1 Silent Install: ecoDMS Client

- Sowohl der ecoDMS Client als auch der ecoDMS Drucker können ab ecoDMS Version 21.06 ohne weitere Benutzerinteraktion installiert werden. („Silent Install“)
- Bei einer Erstinstallation des ecoDMS Clients und ecoDMS Printers werden die im „SILENTINSTALLPATH“ angegebenen Verzeichnisse angelegt.
- Bitte wählen Sie bei einer Upgrade-Installation des ecoDMS Clients und ecoDMS Printers die Verzeichnisse, die bereits bei der vorigen Installation vergeben wurden.
- Für eine Installation in englischer Sprache nutzen Sie bitte SILENTLANG=en.

1. Laden Sie den ecoDMS Client herunter.
2. Starten Sie die Kommandozeile (cmd) als Administrator.
3. Beispiel für die Silent-Installation des ecoDMS Clients:

```
\Downloads\ecoDMS-Client.exe SILENTINSTALLPATH="C:\Programme (x86)\ecoDMS GmbH\ecoDMS Client"  
SILENTLANG=de
```

4. Bestätigen Sie die Eingabe mit Enter.
5. Der ecoDMS Client wird installiert und ist nach wenigen Minuten verfügbar.

2.2.4 ecoDMS Drucker

PDF/A Drucker Upgrade unter Windows:

Sofern eine Vorgängerversion vom PDF/A Drucker (bis einschließlich ecoDMS Version 18.09) installiert ist, bitte zuerst folgende Punkte beachten / durchführen:

1. Ältere ecoDMS Drucker müssen unbedingt zuerst deinstalliert werden
2. Nach der Deinstallation ist in der Systemsteuerung unter Geräte und Drucker zu prüfen, dass keine ecoDMS Drucker mehr existieren.
 - a) Sollten noch Einträge vorhanden sein, so sind dieser mit "Gerät entfernen" im Kontextmenü zu entfernen.
3. Anschließend kann der Drucker der neuen ecoDMS Version installiert werden.

Hinweis: Ist der Drucker der neuen ecoDMS Version einmal installiert, können folgende Druckerversionen der neuen Version wie gewohnt als Update über den vorhandenen PDF/A Drucker drüber installiert werden.

- Je nach Systemumgebung zeigt Windows im Laufe der Installation eine Sicherheitsabfrage der "Benutzerkontensteuerung" an. Bestätigen Sie die Meldung, dass das folgende Programm Änderungen an diesem Computer vornehmen darf, mit "Ja".

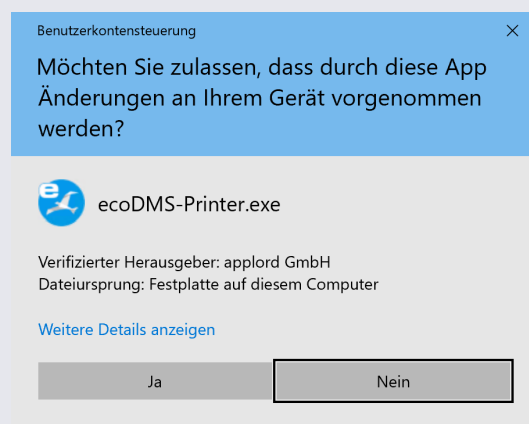


Abb. (ähnlich) 2.25: Windows Sicherheitsabfrage mit "Ja" bestätigen um ecoDMS Printer Installation auszuführen

Mit dieser Installationsdatei kann der virtuelle PDF/A Drucker (Druckertreiber) von ecoDMS installiert werden. Dieser ermöglicht das Drucken einer PDF/A-Datei aus beliebigen, druckfähigen Anwendungen. Nachfolgend ist die Installation vom ecoDMS PDF/ Drucker unter Windows beschrieben.

1. Laden Sie die Datei für den ecoDMS Drucker auf ecodms.de herunter.
2. Sofern es sich bei dieser Datei um eine ZIP-Datei handelt, entpacken Sie diese zunächst.
3. Führen Sie nun die Installationsdatei ".....exe" aus.
4. Der Installationsassistent wird gestartet. Klicken Sie im "Willkommens-Fenster" auf "Weiter".

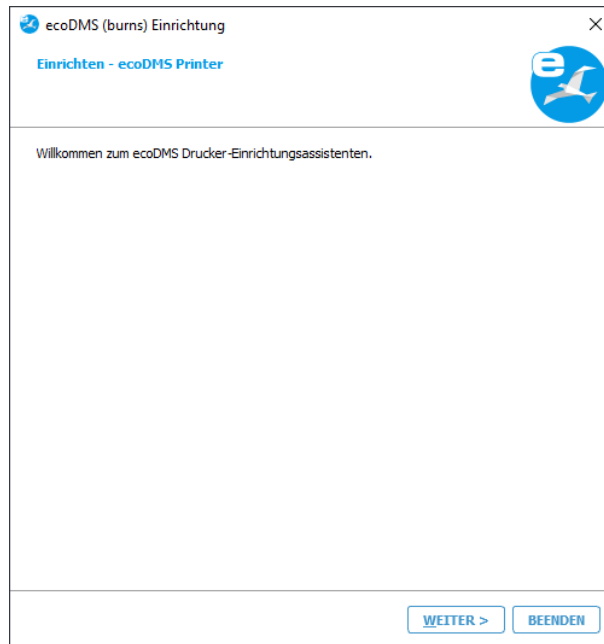


Abb. (ähnlich) 2.26: ecoDMS Drucker installieren: Startfenster

5. Wählen Sie das Installationsverzeichnis. Der vorgeschlagene Ordner kann optional mit einem Klick auf "Durchsuchen" geändert werden.

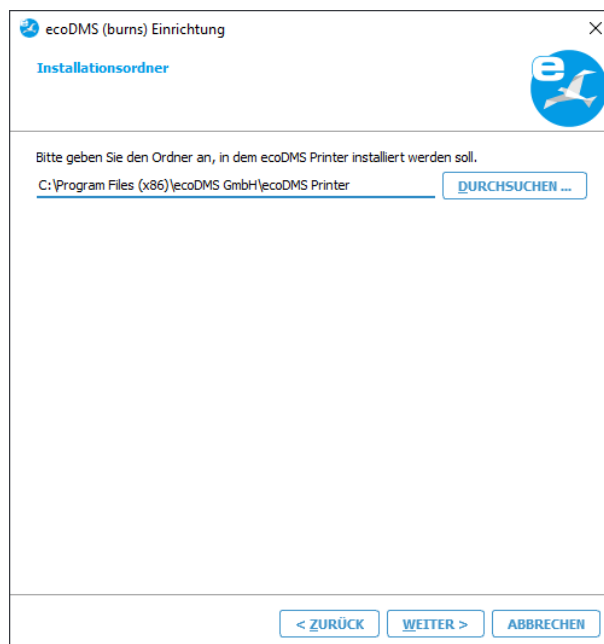


Abb. (ähnlich) 2.27: ecoDMS Drucker installieren: Installationsziel

6. Lesen Sie die Lizenzbestimmungen aufmerksam durch und bestätigen Sie diese mit einem Häkchen im Feld "Ich akzeptiere die Lizenzbestimmungen". Klicken Sie zum Fortfahren auf "Weiter".

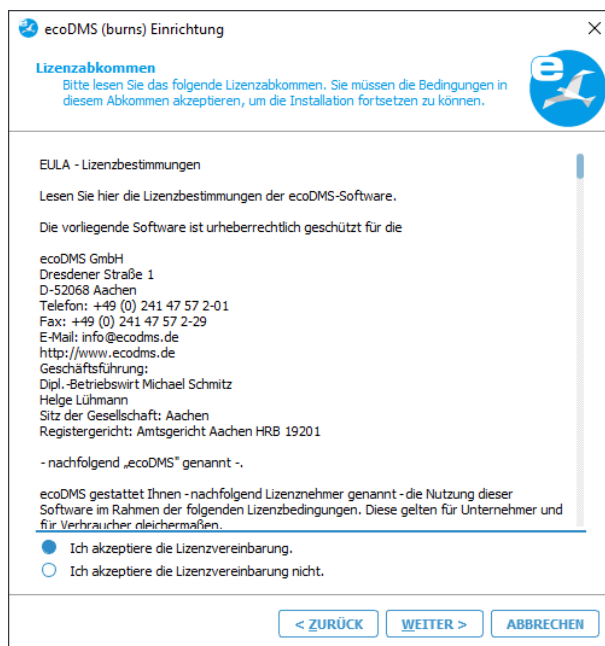


Abb. (ähnlich) 2.28: ecoDMS Drucker installieren: Lizenzbestimmungen

7. Der ecoDMS Drucker ist nun bereit zur Installation.

- a) Wählen Sie vorab die Sprache aus, in der der ecoDMS Drucker an diesem Arbeitsplatz installiert werden soll.
 - i. Sie können den Drucker entweder in deutscher oder in englischer Sprache installieren.
- b) Starten Sie die Installation mit einem Klick auf "Installieren".

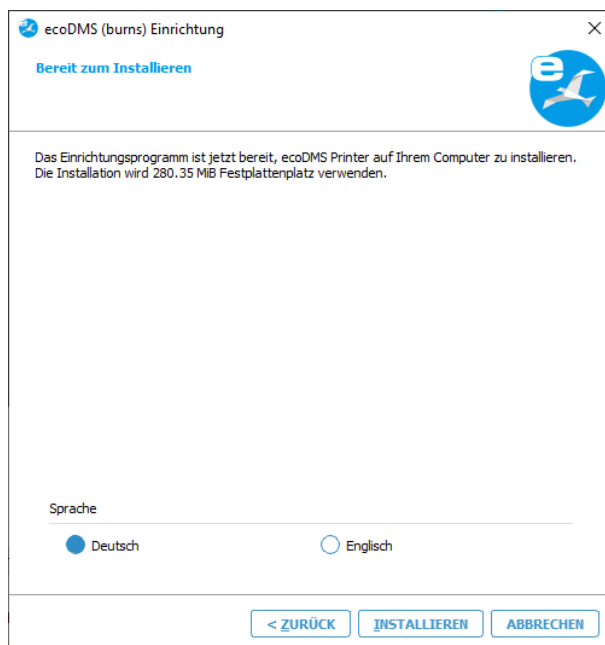


Abb. (ähnlich) 2.29: ecoDMS Drucker installieren: Sprache auswählen und Installation starten

8. Die Installation wird durchgeführt. Dieser Vorgang kann etwas dauern.

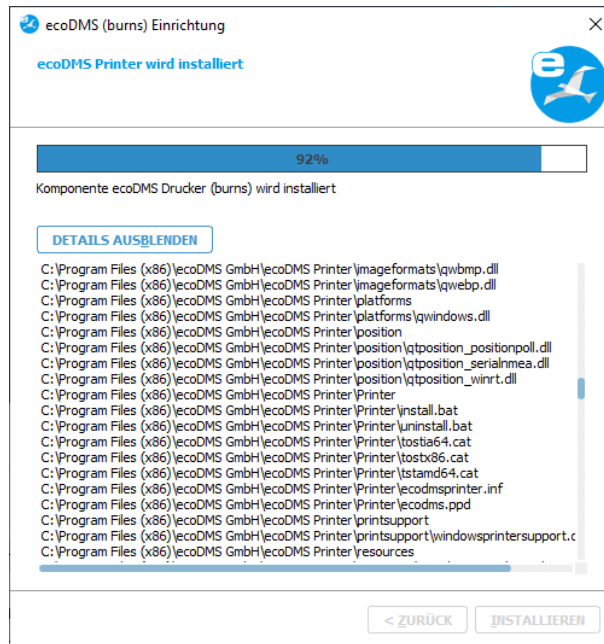


Abb. (ähnlich) 2.30: ecoDMS Drucker installieren: Installationsprozess

9. Die Installation ist nun abgeschlossen. Klicken Sie auf "Abschließen" um den Installations-Assistenten zu beenden.

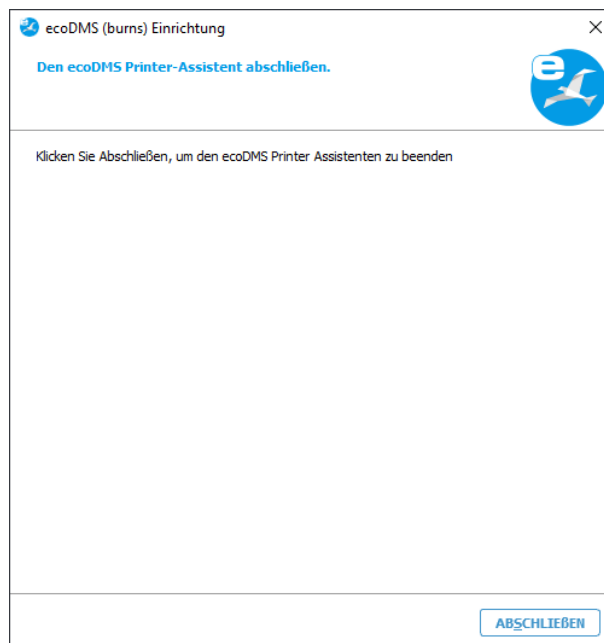


Abb. (ähnlich) 2.31: ecoDMS Drucker installieren - Installation abgeschlossen

2.2.4.1 Silent Install: ecoDMS Drucker

- Sowohl der ecoDMS Client als auch der ecoDMS Drucker können ab ecoDMS Version 21.06 ohne weitere Benutzerinteraktion installiert werden. („Silent Install“)
- Bei einer Erstinstallation des ecoDMS Clients und ecoDMS Printers werden die im „SILENTINSTALLPATH“ angegebenen Verzeichnisse angelegt.
- Bitte wählen Sie bei einer Upgrade-Installation des ecoDMS Clients und ecoDMS Printers die Verzeichnisse, die bereits bei der vorigen Installation vergeben wurden.
- Für eine Installation in englischer Sprache nutzen Sie bitte SILENTLANG=en.

1. Laden Sie den ecoDMS Drucker herunter.
2. Starten Sie die Kommandozeile (cmd) als Administrator.
3. Beispiel für die Silent-Installation des ecoDMS Druckers:

```
\Downloads\ecoDMS-Printer.exe SILENTINSTALLPATH="C:\Programme (x86)\ecoDMS GmbH\ecoDMS Printer"  
SILENTLANG=de
```

4. Bestätigen Sie die Eingabe mit Enter.
5. Der ecoDMS Drucker wird installiert und ist nach wenigen Minuten verfügbar.

2.3 Deinstallation

Nachfolgend wird die Deinstallation der verfügbaren ecoDMS-Komponenten unter Windows beschrieben.

- **ecoDMS Server:** Mit der Deinstallation der ecoDMS-Server-Komponente werden alle gespeicherten Datenbestände unwiderruflich gelöscht. Dieser Vorgang kann nicht mehr rückgängig gemacht werden.
- **Wiederherstellung:** Eine Wiederherstellung der Daten setzt eine Neuinstallation von ecoDMS und das anschließende Einspielen einer sauberen und vollständigen Datensicherung voraus.
- **Fehler bei der Deinstallation:**

Dieser Prozess sollte beendet werden, um fortsetzen zu können: `ecodmssinglesignon.exe`

Wenn diese Meldung angezeigt wird, ist der Connection Manager vor der Deinstallation nicht geschlossen worden. Sowie Sie diesen beendet haben, können Sie mit der Deinstallation von ecoDMS beginnen.

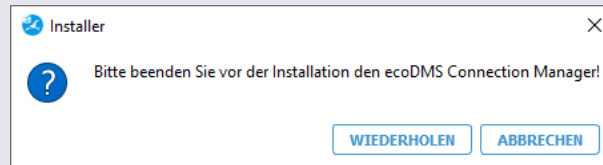


Abb. (ähnlich) 2.32: Meldung - Bitte Connection Manager beenden

- **Connection Manager beenden:** Bitte trennen Sie vor der Deinstallation alle mit ecoDMS verbundenen Benutzerprofile und beenden Sie den Connection Manager. Der Connection Manager stellt die Verbindung zum ecoDMS Server her. Um ecoDMS und/oder andere ecoDMS Anwendungen beispielsweise deinstallieren zu können, müssen Sie den Connection Manager beenden. Gehen Sie zum Trennen wie folgt vor:
 - Rechter Mausklick auf das Connection Manager Icon in der Symbolleiste des Betriebssystems.
 - Klicken Sie jetzt auf "Beenden".

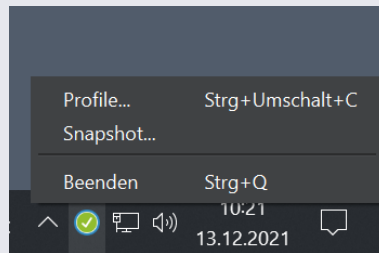


Abb. (ähnlich) 2.33: Connection Manager beenden

- **Achtung:** Die Verbindung zum ecoDMS Server wird nur dann vollständig beendet, wenn der ecoDMS Client geschlossen und die Verbindungen über den Connection Manager am jeweiligen Arbeitsplatz getrennt sind. Das alleinige Trennen des Connection Managers oder Schließen des Clients führt nicht zur Freigabe der Lizenz. Alle ecoDMS-Komponenten und der Connection Manager müssen hierfür am Arbeitsplatz geschlossen bzw. getrennt werden.
- **Hinweis:** Sie finden den Connection Manager in Ihrer Symbolleiste. Bei Windows wird das Icon i.d.R. neben der Uhrzeit angezeigt. Je nachdem wie viele andere Systemanwendungen Sie auf Ihrem PC laufen haben, versteckt Windows einen Teil der Icons. Über einen Pfeil können Sie die übrigen Icons abrufen. Gleiches gilt für Ubuntu und macOS.

2.3.1 ecoDMS Server

Verbindungen: Beenden Sie alle aktiven ecoDMS-Verbindungen und Clients, schließen Sie alle Connection Manager und stellen Sie sicher, dass kein Benutzer mit dem Server verbunden ist.

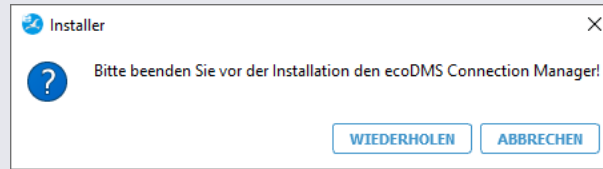


Abb. (ähnlich) 2.34: Meldung - Bitte Connection Manager beenden

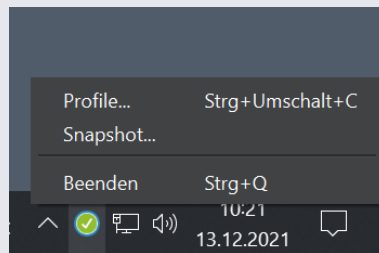


Abb. (ähnlich) 2.35: Connection Manager beenden

Nachfolgend ist die Deinstallation vom ecoDMS Server unter Windows beschrieben.

1. Öffnen Sie in der Windows-Systemsteuerung die Oberfläche zur Deinstallation installierter Software ("Programm deinstallieren").
2. Wählen Sie die Software "ecoDMS Server" aus der Liste installierter Programme aus.
3. Der Deinstallationsassistent wird gestartet.
 - a) Wählen Sie hier "Alle Komponenten entfernen" aus.
 - b) Klicken Sie nun auf "Weiter".

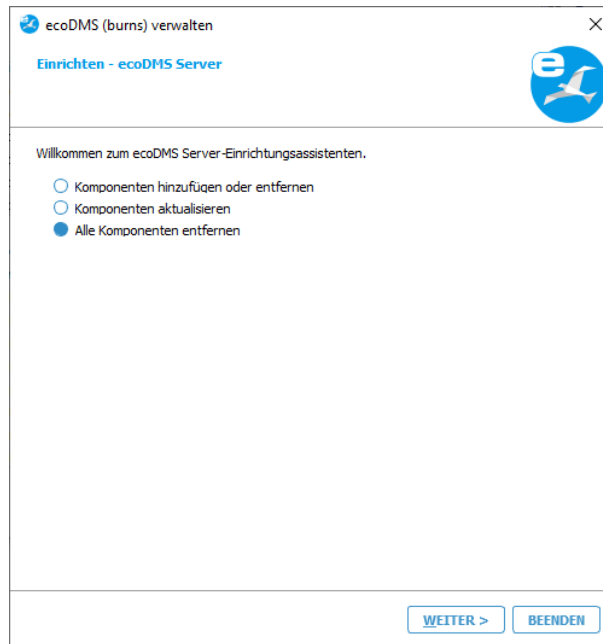


Abb. (ähnlich) 2.36: ecoDMS Server deinstallieren - Komponenten auswählen

4. Starten Sie die Deinstallation mit einem Klick auf "Deinstallieren". Mit einem Klick auf "Abbrechen" können Sie den Vorgang beenden.
 - a) Bitte beachten Sie, dass mit der Deinstallation des ecoDMS Servers unter Windows der gesamte Datenbestand von ecoDMS gelöscht wird. Es werden sowohl die ecoDMS Server Komponente als auch die postgresQL Datenbank mit allen archivierten Dokumenten, Einstellungen und Informationen gelöscht. Eine Wiederherstellung der Daten ist anschließend nur noch möglich, wenn Sie vor der Deinstallation ein vollständiges und sauberes Backup erstellt haben.

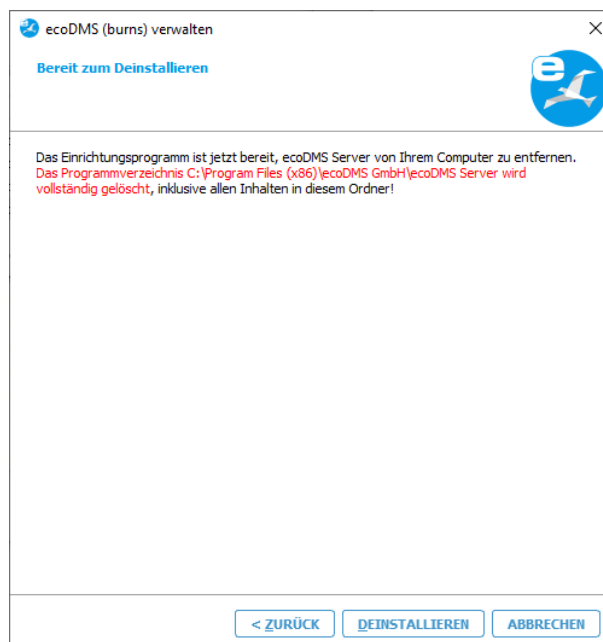


Abb. (ähnlich) 2.37: ecoDMS Server deinstallieren - Datenbestand löschen

5. Die Deinstallation wird ausgeführt. Dieser Vorgang kann etwas dauern.

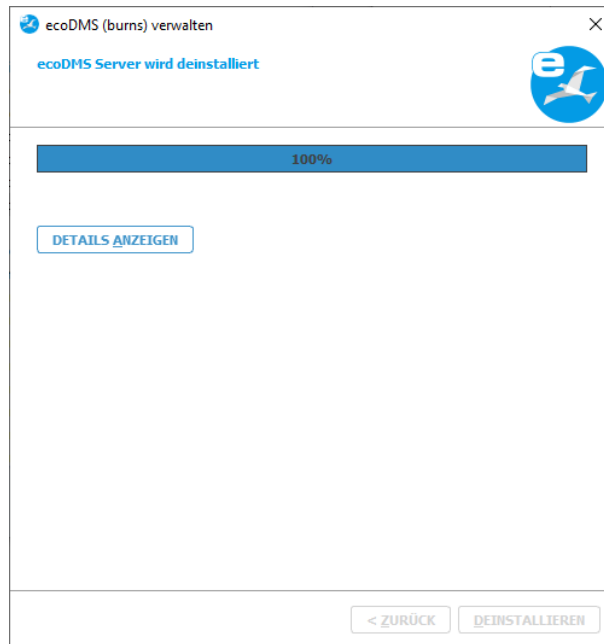


Abb. (ähnlich) 2.38: ecoDMS Server deinstallieren - Deinstallationsprozess

6. Die Deinstallation ist nun abgeschlossen. Der ecoDMS Server wurde von Ihrem System entfernt.
 - a) Wenn Sie das System anschließend neu installieren möchten, sollten Sie den Computer zunächst neu starten.

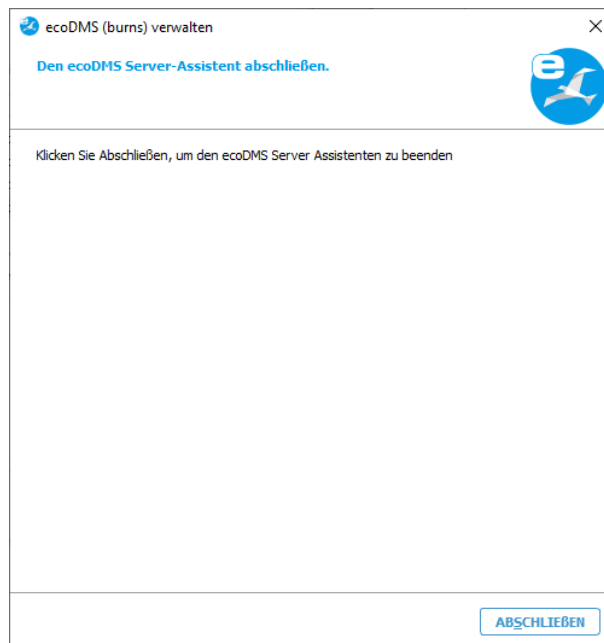


Abb. (ähnlich) 2.39: ecoDMS Server deinstallieren - Deinstallation abgeschlossen

2.3.2 ecoDMS Client

Verbindungen: Beenden Sie am betroffenen Arbeitsplatz alle ecoDMS-Verbindungen und Clients und schließen Sie den Connection Manager.

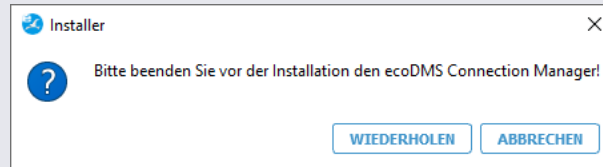


Abb. (ähnlich) 2.40: Meldung - Bitte Connection Manager beenden

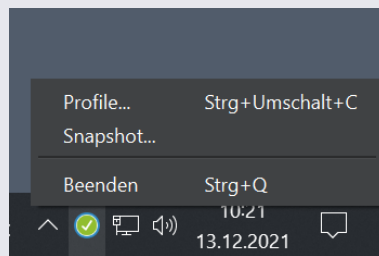


Abb. (ähnlich) 2.41: Connection Manager beenden

Nachfolgend ist die Deinstallation vom ecoDMS Client unter Windows beschrieben.

1. Öffnen Sie in der Windows-Systemsteuerung die Oberfläche zur Deinstallation installierter Software ("Programm deinstallieren").
2. Wählen Sie die Software "ecoDMS Client" aus der Liste installierter Programme aus.
3. Starten Sie die Deinstallation mit einem Klick auf "Deinstallieren". Mit einem Klick auf "Abbrechen" können Sie den Vorgang beenden.
 - a) Bitte beachten Sie, dass alle Inhalte aus dem genannten Ordner mit Ausführung der Deinstallation unwiderruflich entfernt werden.

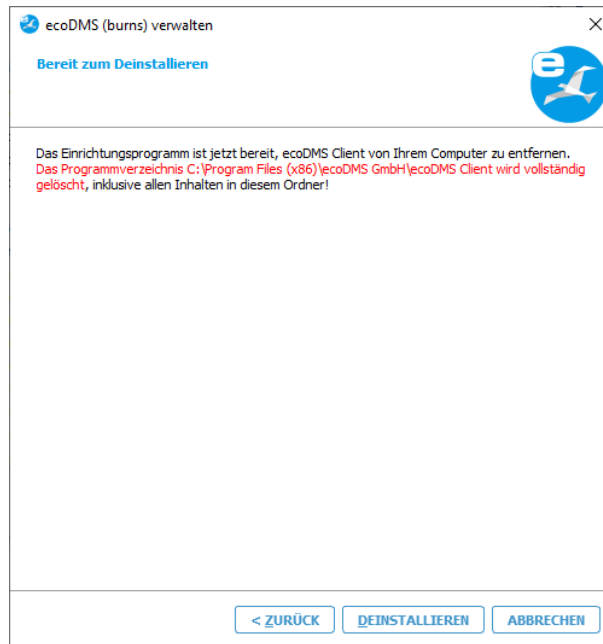


Abb. (ähnlich) 2.42: ecoDMS Client deinstallieren - Datenbestand löschen

- Die folgende Meldung erscheint nur dann, wenn der Connection Manager noch läuft. Diesen müssen Sie nämlich vor der Deinstallation beenden.

Hinweis:

- Sie finden den Connection Manager in der Symbolleiste vom Betriebssystem.
- Bei Windows wird das Icon i.d.R. neben der Uhrzeit angezeigt.
- Je nachdem wie viele andere Systemanwendungen Sie auf Ihrem PC laufen haben, versteckt Windows einen Teil der Icons. Über einen Pfeil können Sie die übrigen Icons abrufen.

- Die Deinstallation wird ausgeführt. Dieser Vorgang kann etwas dauern.
- Die Deinstallation ist nun abgeschlossen. Der ecoDMS Client wurde von Ihrem System entfernt.

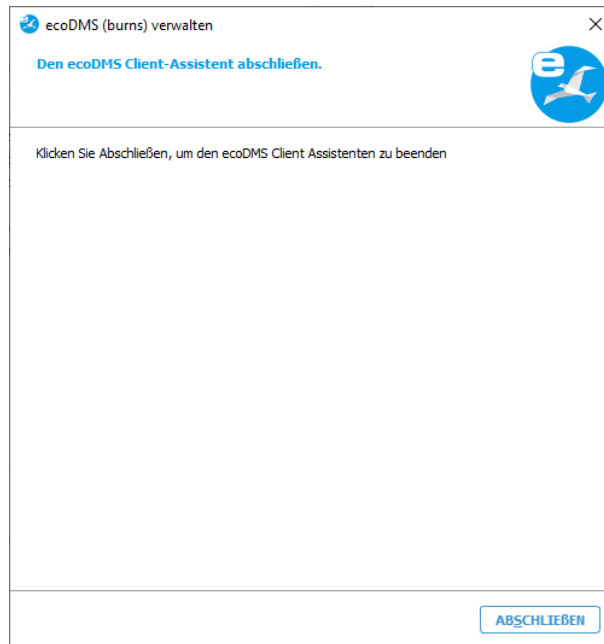


Abb. (ähnlich) 2.43: ecoDMS Client deinstallieren - Deinstallation abgeschlossen

2.3.3 ecoDMS Drucker

Nachfolgend ist die Deinstallation vom ecoDMS Drucker unter Windows beschrieben.

1. Öffnen Sie in der Windows-Systemsteuerung die Oberfläche zur Deinstallation installierter Software ("Programm deinstallieren").
2. Wählen Sie die Software "ecoDMS Printer" aus der Liste installierter Programme aus.
3. Der Deinstallationsassistent wird gestartet.
 - a) Wählen Sie hier "Alle Komponenten entfernen" aus.
 - b) Klicken Sie nun auf "Weiter".

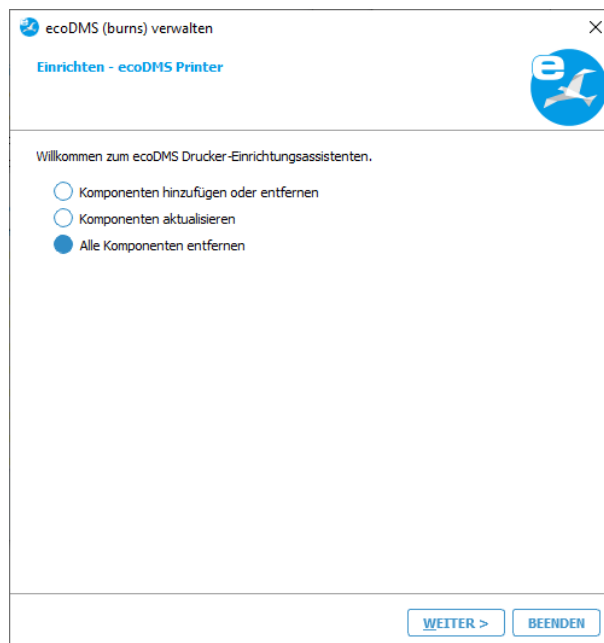


Abb. (ähnlich) 2.44: ecoDMS Drucker deinstallieren - Komponenten auswählen

4. Starten Sie die Deinstallation mit einem Klick auf "Deinstallieren". Mit einem Klick auf "Abbrechen" können Sie den Vorgang beenden.
 - a) Bitte beachten Sie, dass alle Inhalte aus dem genannten Ordner mit Ausführung der Deinstallation unwiderruflich entfernt werden.

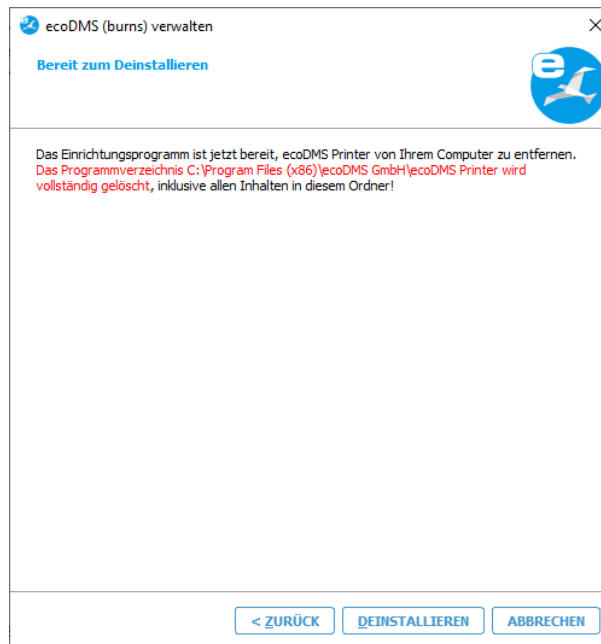


Abb. (ähnlich) 2.45: ecoDMS Drucker deinstallieren - Datenbestand löschen

5. Die Deinstallation wird ausgeführt. Dieser Vorgang kann etwas dauern.
6. Die Deinstallation ist nun abgeschlossen. Der ecoDMS Drucker wurde von Ihrem System entfernt.

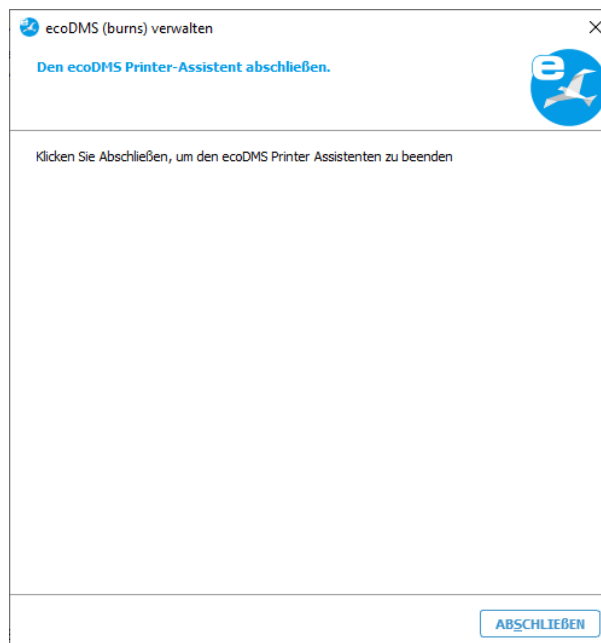


Abb. (ähnlich) 2.46: ecoDMS Drucker deinstallieren - Deinstallation abgeschlossen

3 Linux

In diesem Kapitel werden die notwendigen Schritte einer Installation und Deinstallation der verfügbaren ecoDMS-Komponenten unter Linux-Distributionen beschrieben. Darüber hinaus gibt es hier eine Anleitung zur Durchführung von ecoDMS-Upgrades und wichtige Informationen zu den einzelnen Prozessen.

3.1 Upgrade

Sofern es sich bei Ihrer Installation um ein Upgrade handelt, beachten Sie bitte unbedingt die folgenden Hinweise:

Wichtige Informationen zur Datensicherung vor dem Upgrade:

- Erstellen Sie vor einem Upgrade unbedingt eine vollständige und saubere Datensicherung.
 - Dieser Vorgang ist im ecoDMS Handbuch beschrieben.
- Speichern Sie diese Backup-Datei nicht im ecoDMS Serververzeichnis!
- Stellen Sie vor der Datensicherung außerdem unbedingt sicher, dass das Backup mit dem aktuellsten Update Ihrer bestehenden ecoDMS Version erstellt ist.
 - Zum Beispiel 18.09-3/1
- Es wird empfohlen die Inbox vor der Datensicherung vollständig zu leeren.
 - Hintergrund: Wenn das Backup auf einem anderen Betriebssystem (z.B. Windows -> Linux) wiederhergestellt wird, stimmen die Pfade zu den Dateien in der Inbox nicht mehr. Man kann diese dann nur noch über einen eingblendeten Dialog vom Server löschen.

Wichtige Hinweise zur Datenbank:

- Bei einem Upgrade von ecoDMS Version 14.08 und 16.09 wird PostgreSQL auf Version 10.X aktualisiert.
- Wurde die Datenbank für ecoDMS manuell installiert, ist ein direktes Upgrade nicht möglich. Gehen Sie in diesem Fall wie folgt vor:
 1. Erzeugen Sie eine vollständige und saubere Datensicherung
 2. Deinstallieren Sie vollständig alle ecoDMS-Komponenten
 3. Starten Sie den Computer neu
 4. Installieren Sie nun die neue Version mit allen notwendigen Komponenten
 5. Spielen Sie die Datensicherung gemäß ecoDMS Handbuch ein
- Das Datenverzeichnis darf bei einem Update / Upgrade nicht verändert oder gelöscht werden.

Allgemeine Hinweise zum Upgrade:

- **Verbindungen:** Beenden Sie alle aktiven ecoDMS-Verbindungen und Clients, schließen Sie alle Connection Manager und stellen Sie sicher, dass kein Benutzer mit dem Server verbunden ist.
- **Inbox:** Bitte achten Sie darauf, dass sich vor einem Upgrade keine Dateien mehr in der Inbox befinden. Die Inbox und das Verzeichnis für eingescannte Dokumente (Scaninput) müssen leer sein.
- **Systemvoraussetzungen:** Beachten Sie vor dem Upgrade immer die neuen Systemvoraussetzungen. Stellen Sie sicher, dass Ihre Systemumgebung den ecoDMS-Anforderungen entspricht. Im Kapitel "Systemvoraussetzungen" finden Sie den Link zum Aufruf der technischen Details.
- **Software-Versionen:** Bei einem Upgrade müssen stets alle ecoDMS-Komponenten auf den neuesten Versionsstand gebracht werden (also immer Client, Server, Plugins... auf die gleiche ecoDMS Version bringen).
- **Installation:** Das Upgrade auf die neueste ecoDMS Version kann direkt erfolgen. Wenn Sie also ecoDMS Version 16.09 oder 18.09 einsetzen, können Sie unter Einhaltung der Upgrade-Hinweise und der neuen Systemvoraussetzungen auf direktem Wege zur aktuellsten Version wechseln.
- **Antivirus-Software:** Deaktivieren Sie Ihre Antivirus-Software für den Zeitraum der ecoDMS Server Installation. Fügen Sie anschließend das bei der Installation gewählte Datenverzeichnis in der Antivirus-Software zu den Ausnahmen hinzu.
- **Synchronisierungs- und Cloud-Dienste:** Achten Sie bei der Verwendung von Synchronisierungs- und Cloud-Diensten unbedingt darauf, dass die ecoDMS-Verzeichnisse beim Upgrade ausgenommen werden. Es kann sonst zu Fehlern in den Datenverzeichnissen / Containern kommen.
- **Archive:** Sofern Sie ecoDMS in einer früheren Version installiert und dabei mehrere Archive in den Einstellungen angelegt haben, sind diese beim Upgrade weiterhin vorhanden. Angezeigt werden die Archive in ecoDMS in der Fußzeile des Clients. Bei ganz neuen Installationen von ecoDMS werden alle Dokumente übersichtlich in einem Archiv aufbewahrt. Auf das Anlegen mehrerer Archive wird verzichtet.
- **Migration / Volltextindizierung:** Bitte beachten Sie, dass bestehende Daten nach dem Upgrade im Hintergrund migriert und volltextindiziert werden.
 - Die Dauer für diesen Vorgang ist abhängig vom Datenvolumen.
 - Bis zur Fertigstellung der Migration kann der Server eine hohe Auslastung aufweisen.
 - Lassen Sie den Computer bis zur Fertigstellung der Migration laufen.
 - Im Einstellungsdialog können Sie im Bereich "Einstellungen - Datei Indizierung" den Fortschritt beobachten.

3.1.1 Upgrade unter Linux durchführen

1. Beachten Sie unbedingt zunächst die in diesem Kapitel genannten Upgrade-Informationen!
2. Aktualisieren Sie die sources.list in Ihrem System gemäß der aufgeführten apt-Quellen in diesem Handbuch.
3. Aktualisieren Sie anschließend die Paket-Quellen.

```
sudo apt-get update
```

4. Installieren Sie nun die einzelnen ecoDMS-Komponenten gemäß der Installationsanleitung in diesem Handbuch.

3.2 Installation

Nachfolgend wird die Installation der verfügbaren ecoDMS-Komponenten unter Linux-Distributionen beschrieben.

3.2.1 Editor installieren

Um die ecoDMS-Komponenten installieren zu können, benötigen Sie einen Editor. Diesen können Sie wie folgt installieren:

1. Öffnen Sie die Konsole (Terminal) und geben Sie zur Installation von "mcedit" folgenden Befehl ein:

```
sudo apt-get install mc
```

2. Bestätigen Sie den Befehl mit "Enter".
3. Der Editor wird nun auf Ihrem Gerät installiert.

- a) Hierbei gelten die Hinweise, Informationen, Lizenzbestimmungen und Systemvoraussetzungen des jeweiligen Herstellers.

3.2.2 apt-Quellen

Bevor Sie die ecoDMS-Komponenten installieren können, müssen Sie zunächst die notwendigen apt-Quellen hinterlegen. Gehen Sie wie folgt vor.

1. Öffnen Sie Datei "sources.list" zum Editieren mit folgendem Aufruf:

```
sudo mcedit /etc/apt/sources.list
```

- a) Alternativ dazu können Sie auch eine eigene sources-Liste für die Installation erstellen:

```
sudo mcedit /etc/apt/sources.list.d/ecodms.list
```

2. Fügen Sie folgende Zeile (passend zu Ihrem Betriebssystem) am Ende der Datei ein:

64bit / Ubuntu 22.04 LTS (Jammy Jellyfish)

```
deb http://www.ecodms.de/ecodms_220864/jammy /
```

64bit / Ubuntu 20.04 LTS (Focal Fossa)

```
deb http://www.ecodms.de/ecodms_220864/focal /
```

64bit / Ubuntu 18.04 LTS (bionic)

```
deb http://www.ecodms.de/ecodms_220864/bionic /
```

64bit / Debian 11 (bullseye)

```
deb http://www.ecodms.de/ecodms_220864/bullseye /
```

64bit / Debian 10 (buster)

```
deb http://www.ecodms.de/ecodms_220864/buster /
```

3. Speichern Sie die Eingabe mit "F2"
4. Schließen Sie den Editor mit "F10" bzw. "ESC" (abhängig vom Betriebssystem)
5. Importieren Sie den "ecoDMS Key" des "ecoDMS Repositories":

```
wget -q0- http://www.ecodms.de/gpg/ecodms.key | gpg --dearmor | sudo tee /etc/apt/trusted.gpg.d/ecodms.gpg && clear
```

6. Bevor Sie die einzelnen Komponenten installieren können, müssen die Paket-Quellen zunächst aktualisiert werden mit

```
sudo apt-get update
```

3.2.3 ecoDMS Server

- Als Client-Server-System bildet der ecoDMS Server die Grundlage von ecoDMS.
- Es handelt sich hierbei um die wesentliche Software-Komponente von ecoDMS.
- Um mit jeglichen Komponenten (ecoDMS Client, Webclient, Plugins, API REST Service...) arbeiten zu können, muss der Server erreichbar sein und stabil laufen.
- **Wenn Sie mehrere Java Runtimes installiert haben, stellen Sie bitte sicher, dass folgendes Paket installiert ist:**
 - Java 8:


```
oracle-java8-unlimited-jce-policy
```
 - Java 7:


```
oracle-java7-unlimited-jce-policy
```
- Voraussetzung für diese Installation ist, dass die apt-Quellen gemäß der Beschreibung aus diesem Handbuch editiert wurden.
- **Update / Upgrade:** Wenn es sich bei dieser Installation um ein Update / Upgrade handelt, schließen Sie bitte zunächst alle Connection Manager und stellen Sie sicher, dass kein Benutzer mit dem Server verbunden ist. Stoppen Sie bitte zunächst jegliche Verbindungen zu ecoDMS.

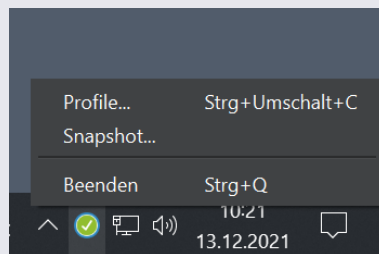


Abb. (ähnlich) 3.1: Connection Manager beenden

Nachfolgend ist die Installation vom ecoDMS Server unter Linux-Distributionen beschrieben.

1. Öffnen Sie die Konsole.
2. Installation starten mit

```
sudo apt-get install ecodmsserver
```

3. Bestätigen Sie die angezeigten Fragen / Warnungen mit JA, indem Sie jeweils ein J eintippen
 - [...]möchten Sie fortfahren?[...]
 - [...]Diese Pakete ohne Überprüfung installieren?[...]
 - a) Dieser Vorgang kann einige Zeit dauern.
4. Wählen Sie die Sprache für die Installation aus und bestätigen Sie Ihre Auswahl mit "Enter".
 - a) Server und Client können in unterschiedlichen Sprachen installiert werden.
 - b) Die Anzeige der Klassifizierungsattribute und Meldungen ist allerdings immer abhängig von der Sprachauswahl der ecoDMS Server Komponente.
5. Lesen Sie die Lizenzbestimmungen aufmerksam durch und bestätigen Sie diese.
 - a) Mit der Tab-Taste auf "OK" springen und mit "Enter" bestätigen
6. Die Installation wird durchgeführt. Dieser Vorgang kann einige Minuten dauern.

3.2.4 ecoDMS Client

- Voraussetzung für diese Installation ist, dass die apt-Quellen gemäß der Beschreibung aus diesem Handbuch editiert wurden.
- **Update / Upgrade:** Wenn es sich bei dieser Installation um ein Update / Upgrade handelt, schließen Sie bitte zunächst den Connection Manager.

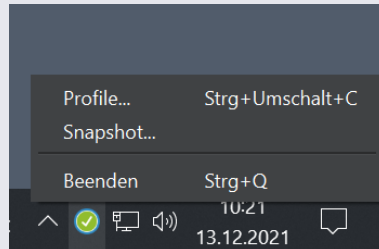


Abb. (ähnlich) 3.2: Connection Manager beenden

Mit dieser Installationsdatei kann die Benutzeroberfläche von ecoDMS installiert werden. Darüber hinaus ist der Connection Manager fester Bestandteil dieses Software-Pakets. Nachfolgend ist die Installation vom ecoDMS Client unter Linux-Distributionen beschrieben.

1. Öffnen Sie die Konsole.
2. Installation starten mit

```
sudo apt-get install ecodmsclient
```

3. Bestätigen Sie die angezeigten Fragen / Warnungen mit JA, indem Sie jeweils ein J eintippen
 - [...]möchten Sie fortfahren?[...]
 - [...]Diese Pakete ohne Überprüfung installieren?[...]
 - a) Dieser Vorgang kann einige Zeit dauern.
4. Wählen Sie die Sprache für die Installation aus und bestätigen Sie Ihre Auswahl mit "Enter".
 - a) Server und Client können in unterschiedlichen Sprachen installiert werden.
 - b) Die Anzeige der Klassifizierungsattribute und Meldungen ist allerdings immer abhängig von der Sprachauswahl der ecoDMS Server Komponente.
5. Lesen Sie die Lizenzbestimmungen aufmerksam durch und bestätigen Sie diese.
 - Mit der Tab-Taste auf "OK" springen und mit "Enter" bestätigen
6. Die Installation wird durchgeführt. Dieser Vorgang kann einige Minuten dauern.

3.2.5 ecoDMS Drucker

- Voraussetzung für diese Installation ist, dass die apt-Quellen gemäß der Beschreibung aus diesem Handbuch editiert wurden.

Mit diesen Installationsschritten kann der virtuelle PDF/A Drucker (Druckertreiber) von ecoDMS installiert werden. Nachfolgend ist die Installation vom ecoDMS PDF/ Drucker unter Linux-Distributionen beschrieben.

1. Öffnen Sie die Konsole.
2. Installation starten mit

```
sudo apt-get install ecodmsprinter
```

3. Bestätigen Sie die angezeigten Fragen / Warnungen mit JA, indem Sie jeweils ein J eintippen
[...möchten Sie fortfahren?...]
[...]Diese Pakete ohne Überprüfung installieren?...]
 - a) Dieser Vorgang kann einige Zeit dauern.
4. Wählen Sie die Sprache für die Installation aus und bestätigen Sie Ihre Auswahl mit "Enter".
 - a) Server und Client können in unterschiedlichen Sprachen installiert werden.
 - b) Die Anzeige der Klassifizierungsattribute und Meldungen ist allerdings immer abhängig von der Sprachauswahl der ecoDMS Server Komponente.
5. Lesen Sie die Lizenzbestimmungen aufmerksam durch und bestätigen Sie diese.
 - a) Mit der Tab-Taste auf "OK" springen und mit "Enter" bestätigen
6. Die Installation wird durchgeführt. Dieser Vorgang kann einige Minuten dauern.

3.3 Deinstallation

Nachfolgend wird die Deinstallation der verfügbaren ecoDMS-Komponenten unter Linux-Distributionen beschrieben.

3.3.1 ecoDMS Server

Verbindungen: Beenden Sie alle aktiven ecoDMS-Verbindungen und Clients, schließen Sie alle Connection Manager und stellen Sie sicher, dass kein Benutzer mit dem Server verbunden ist.

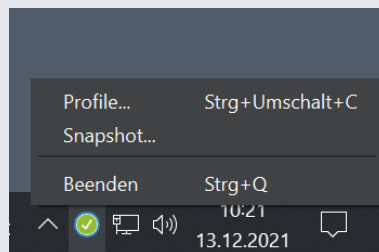


Abb. (ähnlich) 3.3: Connection Manager beenden

Nachfolgend ist die Deinstallation vom ecoDMS Server unter Linux-Distributionen beschrieben.

1. Öffnen Sie die Konsole.
2. Führen Sie die Deinstallation mit folgendem Befehl aus:

```
sudo apt-get remove ecodmsserver
```

3.3.2 ecoDMS Client

Verbindungen: Beenden Sie am betroffenen Arbeitsplatz alle ecoDMS-Verbindungen und Clients und schließen Sie den Connection Manager.

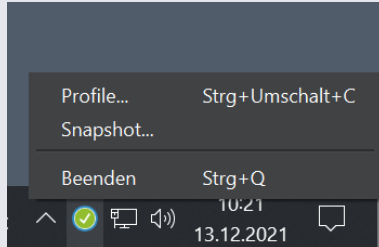


Abb. (ähnlich) 3.4: Connection Manager beenden

Nachfolgend ist die Deinstallation vom ecoDMS Client unter Linux-Distributionen beschrieben.

1. Schließen Sie bitte zunächst alle Connection Manager und stellen Sie sicher, dass kein Benutzer mit dem Server verbunden ist.

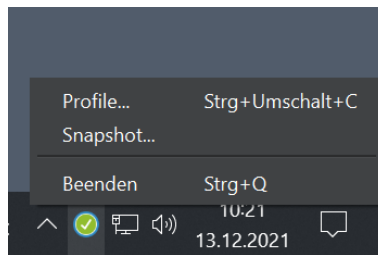


Abb. (ähnlich) 3.5: Connection Manager beenden

2. Öffnen Sie die Konsole.
3. Führen Sie die Deinstallation mit folgendem Befehl aus:

```
sudo apt-get remove ecodmsclient
```

3.3.3 ecoDMS Drucker

Nachfolgend ist die Deinstallation vom ecoDMS Drucker unter Windows beschrieben.

1. Öffnen Sie die Konsole.
2. Führen Sie die Deinstallation mit folgendem Befehl aus:

```
sudo apt-get remove ecodmsprinter
```


4 NAS

In diesem Kapitel werden die notwendigen Schritte einer Installation der verfügbaren ecoDMS-Komponenten auf einem NAS und als Docker-Image beschrieben. Darüber hinaus gibt es hier eine Anleitung zur Durchführung von ecoDMS-Upgrades und Updates und wichtige Informationen zu den einzelnen Prozessen.

4.1 Upgrade und Update

Sofern es sich bei Ihrer Installation um ein Upgrade handelt, beachten Sie bitte unbedingt die folgenden Hinweise:

Wichtige Informationen zur Datensicherung vor dem Upgrade:

- Erstellen Sie vor einem Upgrade unbedingt eine vollständige und saubere Datensicherung.
 - Dieser Vorgang ist im ecoDMS Handbuch beschrieben.
- Speichern Sie diese Backup-Datei nicht im ecoDMS Serververzeichnis!
- Stellen Sie vor der Datensicherung außerdem unbedingt sicher, dass das Backup mit dem aktuellsten Update Ihrer bestehenden ecoDMS Version erstellt ist.
 - Zum Beispiel 18.09-3/1
- Es wird empfohlen die Inbox vor der Datensicherung vollständig zu leeren.
 - Hintergrund: Wenn das Backup auf einem anderen Betriebssystem (z.B. Windows -> Linux) wiederhergestellt wird, stimmen die Pfade zu den Dateien in der Inbox nicht mehr. Man kann diese dann nur noch über einen eingblendeten Dialog vom Server löschen.

Wichtige Hinweise zur Datenbank:

- Bei einem Upgrade von ecoDMS Version 14.08 und 16.09 wird postgresQL auf Version 10.X aktualisiert.
- Wurde die Datenbank für ecoDMS manuell installiert, ist ein direktes Upgrade nicht möglich. Gehen Sie in diesem Fall wie folgt vor:
 1. Erzeugen Sie eine vollständige und saubere Datensicherung
 2. Deinstallieren Sie vollständig alle ecoDMS-Komponenten
 3. Starten Sie den Computer neu
 4. Installieren Sie nun die neue Version mit allen notwendigen Komponenten
 5. Spielen Sie die Datensicherung gemäß ecoDMS Handbuch ein
- Das Datenverzeichnis darf bei einem Update / Upgrade nicht verändert oder gelöscht werden.

Allgemeine Hinweise zum Upgrade:

- **Verbindungen:** Beenden Sie alle aktiven ecoDMS-Verbindungen und Clients, schließen Sie alle Connection Manager und stellen Sie sicher, dass kein Benutzer mit dem Server verbunden ist.
- **Inbox:** Bitte achten Sie darauf, dass sich vor einem Upgrade keine Dateien mehr in der Inbox befinden. Die Inbox und das Verzeichnis für eingescannte Dokumente (Scaninput) müssen leer sein.
- **Systemvoraussetzungen:** Beachten Sie vor dem Upgrade immer die neuen Systemvoraussetzungen. Stellen Sie sicher, dass Ihre Systemumgebung den ecoDMS-Anforderungen entspricht. Im Kapitel "Systemvoraussetzungen" finden Sie den Link zum Aufruf der technischen Details.
- **Software-Versionen:** Bei einem Upgrade müssen stets alle ecoDMS-Komponenten auf den neuesten Versionsstand gebracht werden (also immer Client, Server, Plugins... auf die gleiche ecoDMS Version bringen).
- **Installation:** Das Upgrade auf die neueste ecoDMS Version kann direkt erfolgen. Wenn Sie also ecoDMS Version 16.09 oder 18.09 einsetzen, können Sie unter Einhaltung der Upgrade-Hinweise und der neuen Systemvoraussetzungen auf direktem Wege zur aktuellsten Version wechseln.
- **Antivirus-Software:** Deaktivieren Sie Ihre Antivirus-Software für den Zeitraum der ecoDMS Server Installation. Fügen Sie anschließend das bei der Installation gewählte Datenverzeichnis in der Antivirus-Software zu den Ausnahmen hinzu.
- **Synchronisierungs- und Cloud-Dienste:** Achten Sie bei der Verwendung von Synchronisierungs- und Cloud-Diensten unbedingt darauf, dass die ecoDMS-Verzeichnisse beim Upgrade ausgenommen werden. Es kann sonst zu Fehlern in den Datenverzeichnissen / Containern kommen.
- **Archive:** Sofern Sie ecoDMS in einer früheren Version installiert und dabei mehrere Archive in den Einstellungen angelegt haben, sind diese beim Upgrade weiterhin vorhanden. Angezeigt werden die Archive in ecoDMS in der Fußzeile des Clients. Bei ganz neuen Installationen von ecoDMS werden alle Dokumente übersichtlich in einem Archiv aufbewahrt. Auf das Anlegen mehrerer Archive wird verzichtet.
- **Migration / Volltextindizierung:** Bitte beachten Sie, dass bestehende Daten nach dem Upgrade im Hintergrund migriert und volltextindiziert werden.
 - Die Dauer für diesen Vorgang ist abhängig vom Datenvolumen.
 - Bis zur Fertigstellung der Migration kann der Server eine hohe Auslastung aufweisen.
 - Lassen Sie den Computer bis zur Fertigstellung der Migration laufen.
 - Im Einstellungsdiallog können Sie im Bereich "Einstellungen - Datei Indizierung" den Fortschritt beobachten.

4.1.1 Upgrade auf einem NAS durchführen

1. Beachten Sie unbedingt zunächst die in diesem Kapitel genannten Upgrade-Informationen!
2. Für eine Standardinstallation von ecoDMS auf einem NAS benötigen Sie:
 - a) einen neuen, leeren Ordner für die Daten (z.B. unter "Container", Beispiel „ecodmsdata1809“)
 - i. **Wichtig! Legen Sie für eine Upgrade-Installation neue Ordner an!**
 - ii. **Verwenden Sie keine Ordner, die Sie bereits für eine vorige Installation von ecoDMS verwendet haben!**
 - b) sowie gemeinsame Ordner für
 - i. Backup
 - ii. Restore
 - iii. Scaninput
 - A. **Bitte beachten Sie, dass Sie die gemeinsamen Ordner entsprechend berechtigen müssen, wenn Sie diese freigeben möchten.**

Führen Sie das Upgrade in der folgenden Reihenfolge durch. Bitte beachten Sie hierbei unbedingt die genannten Hinweise zum Upgrade in diesem Kapitel.

1. Stoppen Sie den ecoDMS-Container auf Ihrem NAS System.
2. Suchen Sie unter "Docker - Registrierung" nach dem Paket "ecodms/ecodms".
3. Laden Sie dieses Paket herunter.
4. Klicken Sie nun unter "Abbild" auf das geladene Image.
5. Starten Sie das Abbild mit einem Klick auf "Starten".

6. Führen Sie nun die Installationsschritte zu Ihrem System ab "Container erstellen" durch.
7. Nach dem Anlegen des Containers kann die Sicherung wiederhergestellt werden.

4.1.2 Update auf einem NAS durchführen

- Vor einem Update des Docker-Containers muss die eingespielte ecoDMS-Lizenz deaktiviert werden.
 - Bitte gehen Sie für die Deaktivierung und Aktivierung gemäß der Anleitung im ecoDMS-Handbuch vor.
- Bei einem Update der NAS-Firmware müssen zuvor die laufenden Container gestoppt werden.
- Es müssen stets alle installierten Komponenten aktualisiert werden (ecoDMS Server, ecoDMS Client, ecoDMS Drucker, Plugins).
- Die bereits existierenden Verzeichnisse für ecoDMS auf dem NAS beinhalten die ecoDMS-Daten und werden für die Erstellung des Containers benötigt.
- Bei einer Update-Installation ist zwingend darauf zu achten, dass den Mountpfaden die bereits existierenden Ordner auf dem NAS zugewiesen werden.
- Sollten Sie bereits eine ecoDMS-Lizenz der Vollversion im Einsatz haben und möchten diese Lizenz für den künftigen Docker-Container verwenden, muss die Lizenz zuvor unbedingt deaktiviert werden. Anderenfalls ist eine Aktivierung auf dem neuen Container nicht möglich.

Sollte ein ecoDMS-Container bereits eingerichtet sein, können Sie diesen wie folgt aktualisieren:

1. Schließen Sie bitte zunächst alle Connection Manager und stellen Sie sicher, dass kein Benutzer mit dem Server verbunden ist.
2. Stoppen Sie den ecoDMS-Container.
3. Um ein Update durchzuführen, **löschen** Sie den **bestehenden Container** und das **Lokale Abbild** der Installation.
 - a) **Das Datenverzeichnis darf nicht gelöscht werden!**
4. Erstellen Sie anschließend den neuen Container mit **demselben Datenverzeichnis**.
5. Befolgen Sie hierzu die zuvor beschriebenen Schritte ab dem Abschnitt "Container Einstellungen" für die Synology- bzw. QNAP-Installation.

4.2 ecoWORKZ

Sofern Sie für Ihre ecoDMS-Lizenz die Freischaltung von ecoWORKZ erworben haben, beachten Sie bitte unbedingt die Hinweise zur Installation im ecoWORKZ-Handbuch.

- Wenn Sie ecoWORKZ auf einem NAS installieren möchten, müssen die Ports des Containers angepasst werden.
- Eine Anpassung des Ports ist auch im ecoDMS Client erforderlich.
- Zur Verwendung des Datei Imports muss ein Verzeichnis in der File Station Ihres NAS für diesen eingerichtet und ausgewählt werden.

4.3 Synology Installation (ecoDMS Server)

Nachfolgend wird die Installation der verfügbaren ecoDMS-Komponenten auf einem Synology NAS (Network Attached Storage) beschrieben.

4.3.1 Ordnerstruktur für ecoDMS anlegen (Beispiel)

Für eine Standardinstallation von ecoDMS auf einem NAS benötigen wir

1. einen Ordner für die Daten (z.B. unter "Container")
2. sowie gemeinsame Ordner für
 - a) Backup,
 - b) Restore
 - c) und den Scaninput.

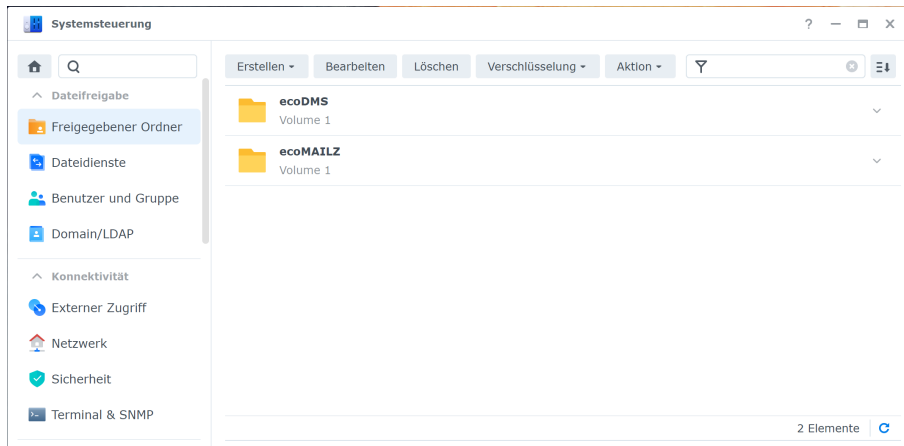


Abb. (ähnlich) 4.1: Synology - Gemeinsamen Ordner erstellen

Um auf die "Gemeinsamen Ordner" zugreifen zu können, setzen Sie bitte die entsprechenden Berechtigungen.

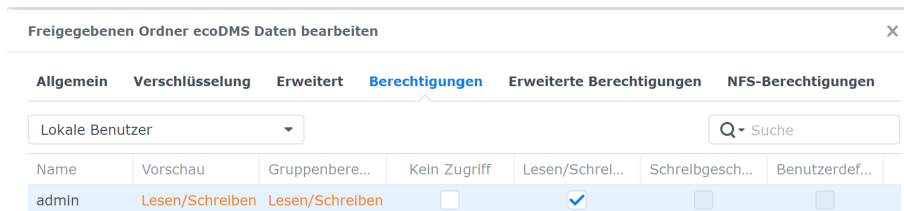


Abb. (ähnlich) 4.2: Synology - Gemeinsame Ordner - Berechtigungen

Eine typische Ordnerstruktur könnte beispielsweise so aussehen:

```
ecoDMS-Daten: Ordner
ecoDMS: Gemeinsamer Ordner
    ecoDMS Backup: Ordner
    ecoDMS Restore: Ordner
    ecoDMS Scaninput: Ordner
```

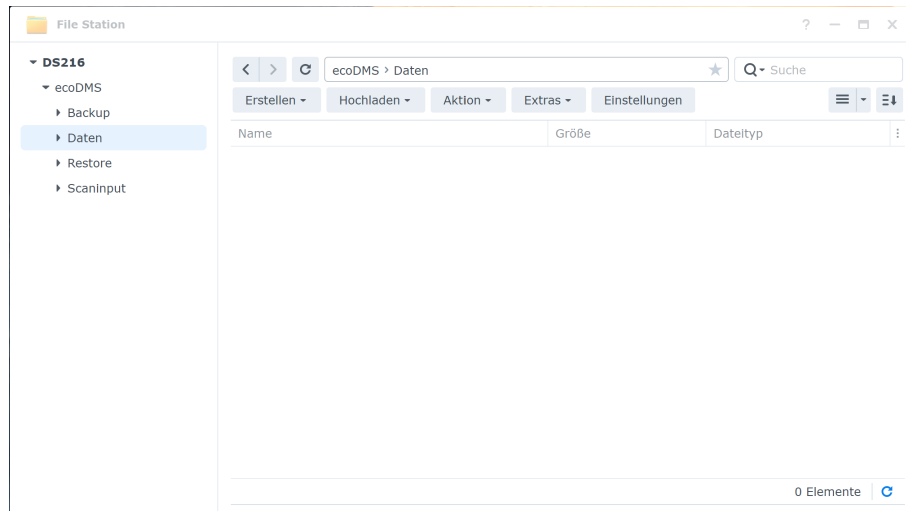


Abb. (ähnlich) 4.3: Synology - Ordnerstruktur (Beispiel)

4.3.2 Installieren & Öffnen von Docker

Installieren Sie im Paket Zentrum Ihres Synology-Systems die App "Docker" und öffnen Sie anschließend die Anwendung.



Abb. (ähnlich) 4.4: Synology - Docker App installieren

4.3.3 Suchen & Installieren der ecoDMS Images

1. Suchen Sie in der App Docker im Bereich "Registrierung" nach dem ecoDMS Image namens "ecodms/ecodms"
2. Installieren Sie anschließend das Paket, indem Sie
 - a) einen rechten Mausklick auf das **Image 22.08** machen,
 - b) dann auf "Dieses Bild herunterladen" klicken
 - c) und dann im Fenster "Tag auswählen" den **Eintrag 22.08-1** auswählen und bestätigen

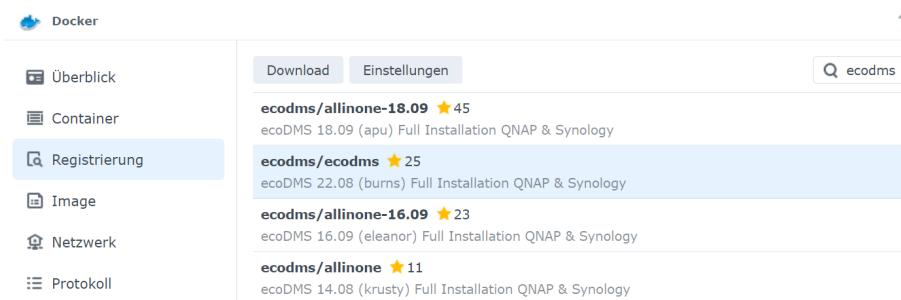


Abb. (ähnlich) 4.5: Synology - ecoDMS Bild installieren

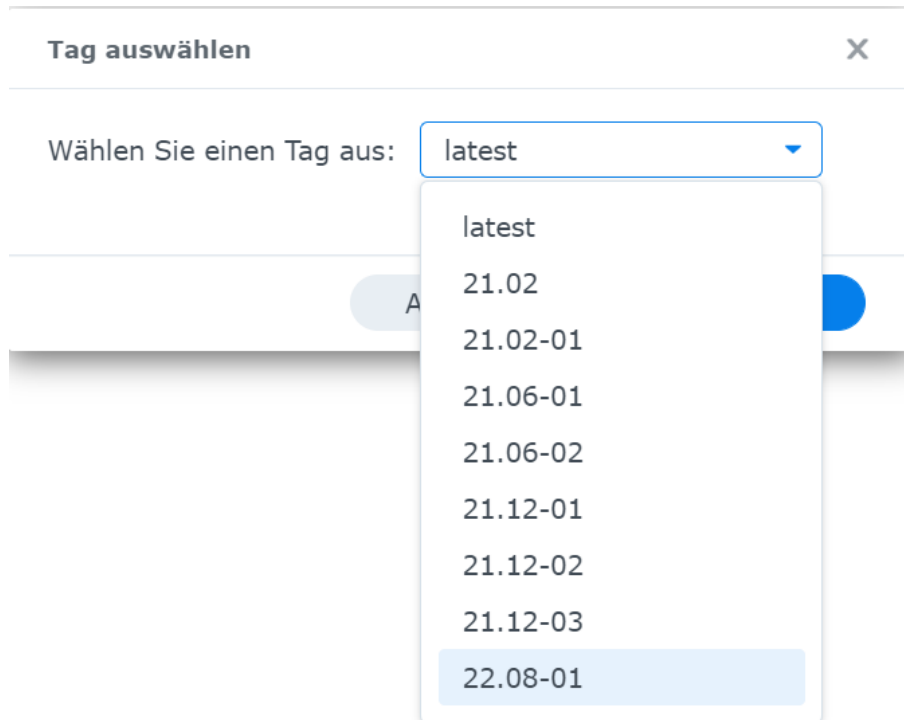


Abb. (ähnlich) 4.6: Synology - Tag auswählen - (hier: 22.08-01)

4.3.4 Container erstellen

Im nächsten Schritt legen Sie den Container mit Hilfe des Assistenten an.

1. Markieren Sie im im Bereich "Abbild" die ecoDMS Datei.
2. Klicken Sie nun auf "Starten".

4.3.5 Container Einstellungen

1. Im nächsten Schritt vergeben Sie für den Container einen beliebigen Namen.

ecodms/ecodms(latest) - Container erstellen

Allgemeine Einstellungen

Containername:

Container mit hoher Priorität ausführen

Ressourcenbeschränkung aktivieren

CPU-Priorität: Niedrig Mittel Hoch

Speichergrenzwert: 8192 MB

Abb. (ähnlich) 4.7: Synology - Container Name

2. Klicken Sie auf "Erweiterte Einstellungen".
3. Wechseln Sie in den Reiter "Port Einstellungen".

Lokaler Port	Container-Port
17001	17001
17002	17002
17004	8080
17005	8180

- a) Die folgende Abbildung zeigt ein Beispiel für die Konfiguration einer Portweiterleitung:
 - i. Container-Port: 17001 (ecoDMS) → Zugriff über ecoDMS Connection Manager (17001)
 - A. Container-Port: 17002 (ecoDMS) → Zugriff auf die Datenbank
 - B. Container-Port: 8080 (Weboberfläche) → Zugriff von außen über Port 17004
 - C. Container-Port: 8180 (API) → Zugriff von außen über Port 17005

Erweiterte Einstellungen [X]

Erweiterte Einstellungen | Volume | Netzwerk | **Port-Einstellungen** | Links | Umge

Hinzufügen | Löschen

Lokaler Port	Container-Port	Typ
17001	17001	TCP
17002	17002	TCP
17004	8080	TCP
17005	8180	TCP

Abbrechen | Übernehmen

Abb. (ähnlich) 4.8: Synology - Erweiterte Einstellungen (Port)

4. Wechseln Sie nun in den Reiter "Volume".

4.3.6 Mountpfade einrichten

1. Klicken Sie im Reiter "Volume" auf "Ordner hinzufügen".

Erweiterte Einstellungen [X]

Erweiterte Einstellungen | **Volume** | Netzwerk | Port-Einstellungen | Links | Umge

Datei hinzufügen | Ordner hinzufügen | Löschen

Datei/Ordner	Mount-Pfad	<input type="checkbox"/> Schreibgeschü...
--------------	------------	---

Abb. (ähnlich) 4.9: Synology - Erweiterte Einstellungen - Ordner hinzufügen

2. Wählen Sie nun den Speicherort für Ihre ecoDMS-Daten auf dem NAS aus.

a) Bitte wählen Sie bei "Volume from host" die von Ihnen angelegten Verzeichnisse aus.

Volume from host	Mount Point
ecodmsdata1809	/srv/data
scaninput1809	/srv/scaninput
backup1809	/srv/backup
restore1809	/srv/restore

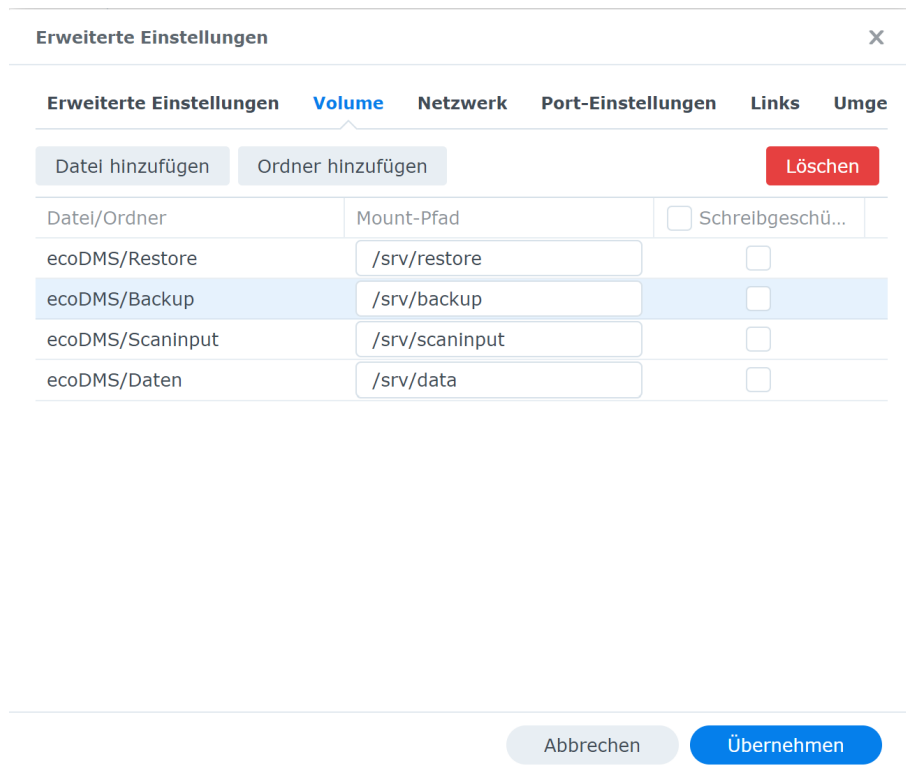


Abb. (ähnlich) 4.10: Synology - Erweiterte Einstellungen - Speicherort ecoDMS-Daten

b) Wichtig hierbei ist, dass

- i. als Mount-Pfad für das Datenverzeichnis "/srv/data" gewählt und
- ii. die Berechtigungen "Lesen / Schreiben" ausgewählt sind und
- iii. die **Gruppe "Administratoren" Lese- und Schreibberechtigungen** auf die gewählte Freigabe besitzt.
- iv. Um die Sicherungs- und Wiederherstellungsfunktion von ecoDMS nutzen zu können, richten Sie noch jeweils ein Verzeichnis für Backup und Restore ein. Die jeweiligen Mount-Pfade lauten:

```
/srv/backup
/srv/restore
```

A. Die Backup- und Restore-Verzeichnisse sollten getrennt von den eigentlichen ecoDMS-Daten liegen und entsprechend gesichert werden.

- v. Richten Sie für eingescannte Dokumente das Verzeichnis "Scaninput" ein.

```
/srv/scaninput
```

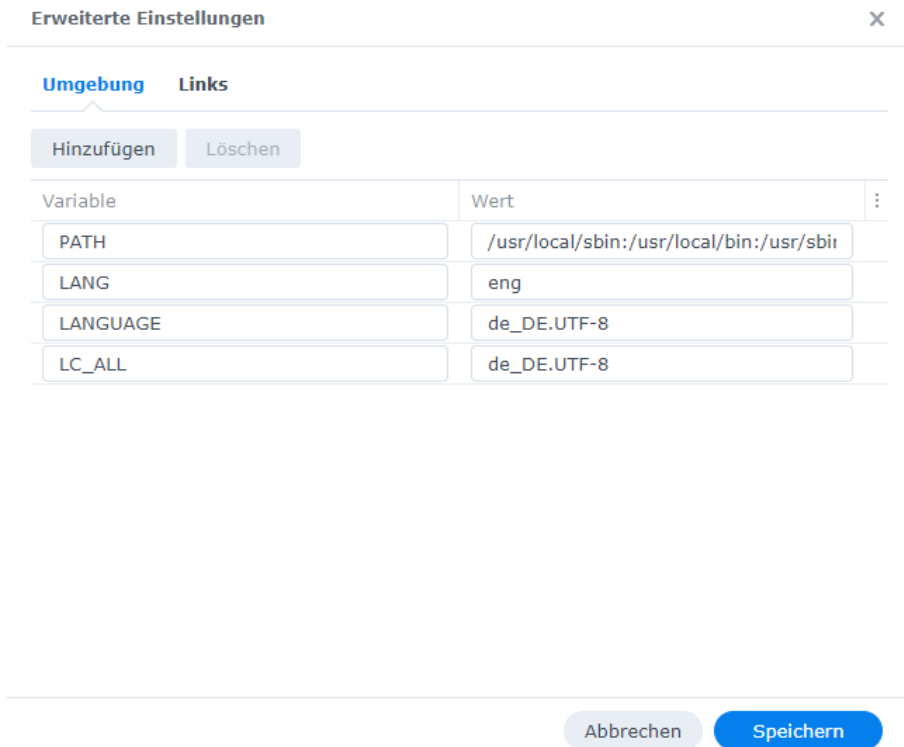
Datei/Ordner	Mount-Pfad	<input type="checkbox"/> Schreibgeschü...
ecoDMS/Restore	<input type="text" value="/srv/restore"/>	<input type="checkbox"/>
ecoDMS/Backup	<input type="text" value="/srv/backup"/>	<input type="checkbox"/>
ecoDMS/Scaninput	<input type="text" value="/srv/scaninput"/>	<input type="checkbox"/>
ecoDMS/Daten	<input type="text" value="/srv/data"/>	<input type="checkbox"/>

Abb. (ähnlich) 4.11: Synology - Erweiterte Einstellungen - Volume

4.3.7 Sprache ändern (Englisch)

Optional können Sie die Sprache von Deutsch auf Englisch ändern. Setzen Sie hierzu beim Anlegen des Containers in den Erweiterten Einstellungen unter "Umgebung" folgende Umgebungsvariable.

```
LANG=eng
```



Erweiterte Einstellungen ×

Umgebung **Links**

Hinzufügen Löschen

Variable	Wert	
PATH	/usr/local/sbin:/usr/local/bin:/usr/sbin	
LANG	eng	
LANGUAGE	de_DE.UTF-8	
LC_ALL	de_DE.UTF-8	

Abbrechen **Speichern**

Abb. (ähnlich) 4.12: Synology - Erweiterte Einstellungen - Sprache ändern (Englisch)

4.3.8 Container starten

Nach dem erfolgreichen Erstellen des Containers, kann dieser über die Oberfläche "Docker" im Bereich "Container" gestartet werden.

1. ecoDMS ist dann über den gewählten Port (hier: 17001; s. Abschnitt "Container Einstellungen") über die Adresse der Diskstation zu erreichen.
 - a) Geben Sie diese Adresse als "Server" im Connection Manager ein.
2. Beim ersten Start kann es einen Moment dauern, bis der Zugriff auf ecoDMS zur Verfügung steht.

Abb. (ähnlich) 4.13: Synology - Connection Manager - Verbindungsaufbau

4.4 QNAP Installation (ecoDMS Server)

Nachfolgend wird die Installation der verfügbaren ecoDMS-Komponenten auf einem QNAP NAS (Network Attached Storage) beschrieben.

4.4.1 Ordnerstruktur für ecoDMS anlegen (Beispiel)

Für eine Standardinstallation von ecoDMS auf einem NAS benötigen wir

- einen Ordner für die Daten (z.B. unter "Container")
- sowie Freigabeordner für
 - Backup,
 - Restore
 - und den Scaninput.

Das Verzeichnis "Scaninput" (sowie "Backup" und "Restore") muss direkt beim Erstellen des Containers eingerichtet werden. Ein nachträgliches Mounten weiterer Verzeichnisse ist bei QNAP nicht möglich. In diesem Fall müsste der Container neu angelegt werden, das Datenverzeichnis bleibt unberührt.

Eine typische Ordnerstruktur könnte beispielsweise so aussehen:

```
ecoDMS-Daten: Ordner
ecoDMS: Freigabeordner
    ecoDMS Backup: Ordner
    ecoDMS Restore: Ordner
    ecoDMS Scaninput: Ordner
```

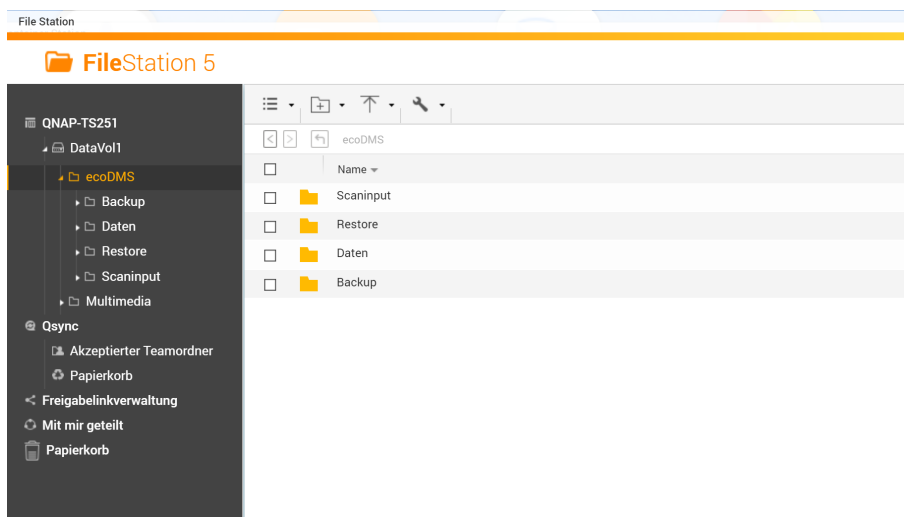


Abb. (ähnlich) 4.14: QNAP - Ordnerstruktur (Beispiel)

4.4.2 Installieren & Öffnen von ContainerStation

Installieren Sie im AppCenter Ihres QNAP-Systems die App "ContainerStation" und öffnen Sie anschließend die Anwendung.

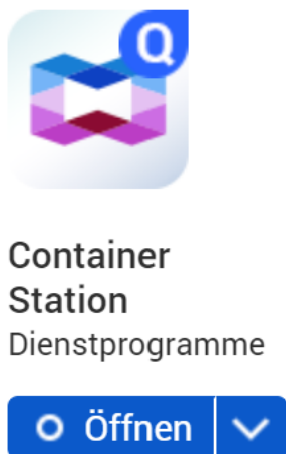


Abb. (ähnlich) 4.15: QNAP - AppCenter - Installation ContainerStation

4.4.3 Suchen & Installieren der ecoDMS Images

1. Suchen Sie in der App "ContainerStation" unter "Container erstellen" nach dem ecoDMS Image namens "ecodms/ecodms"
2. Installieren Sie anschließend das Paket mit einem Klick auf "Erstellen".
 - a) **Sollten Sie bereits eine ältere Installation durchgeführt haben, muss vor einer Neuinstallation das Lokale ecoDMS Abbild gelöscht werden, da "ContainerStation" anderenfalls das lokale Abbild installiert und zwischenzeitliche Aktualisierungen nicht berücksichtigt.**

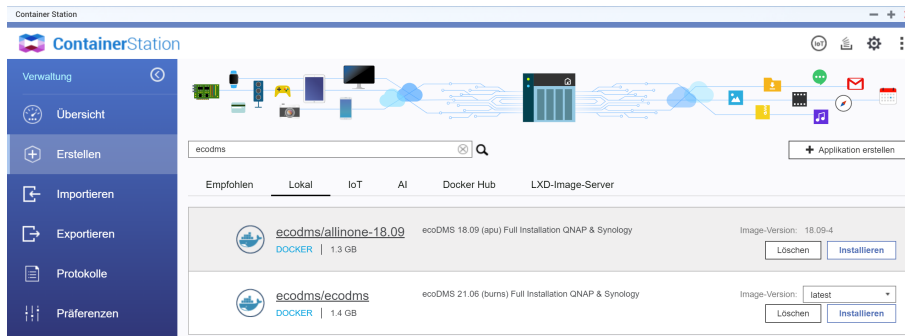


Abb. (ähnlich) 4.16: QNAP - ContainerStation - ecoDMS Image

4.4.4 Container Einstellungen

1. Im nächsten Schritt vergeben Sie für den Container einen beliebigen Namen.

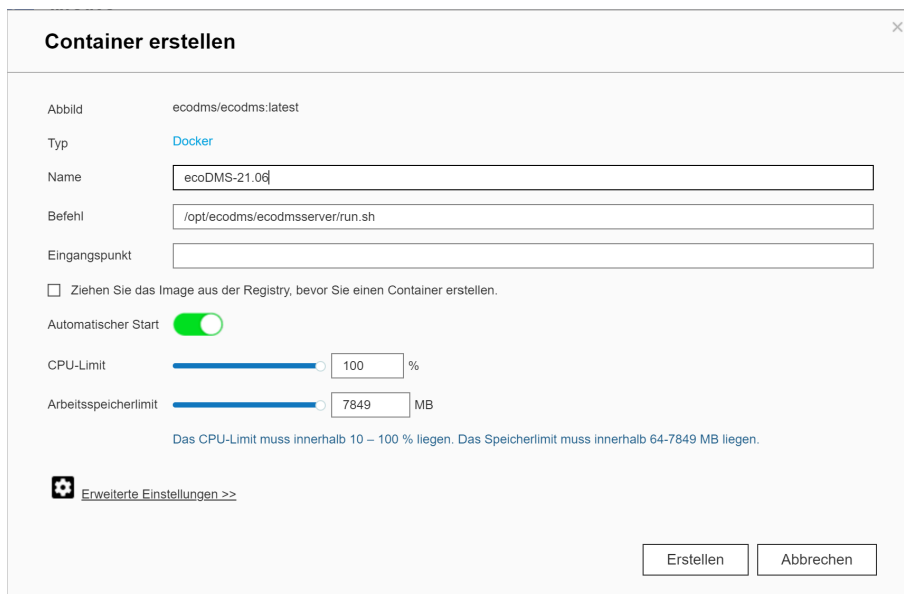


Abb. (ähnlich) 4.17: QNAP - Container Name vergeben

2. Klicken Sie nun auf "Erweitere Einstellungen".
3. Wählen Sie hier den Punkt "Netzwerk" aus.
4. Nun können Sie die "Porteinstellungen" vornehmen.

Host	Container
17001	17001
17002	17002
17004	8080
17005	8180

- a) Die folgende Abbildung zeigt ein Beispiel für die Konfiguration einer Portweiterleitung:
 - i. Container-Port: 17001 (ecoDMS) → Zugriff über ecoDMS Connection Manager (17001)
 - ii. Container-Port: 17002 (ecoDMS) → Zugriff auf die Datenbank
 - iii. Container-Port: 8080 (Weboberfläche) → Zugriff von außen über Port 17004
 - iv. Container-Port: 8180 (API) → Zugriff von außen über Port 17005

Abb. (ähnlich) 4.18: QNAP - Portweiterleitung (Beispiel)

4.4.5 Mountpfade einrichten

1. Wählen Sie nun den Bereich "Freigabe".
2. Wählen Sie im Bereich "Freigabe" den Speicherort für Ihre ecoDMS-Daten auf dem NAS aus (s. Abbildung).
 - a) Bitte wählen Sie bei "Volume from host" die von Ihnen angelegten Verzeichnisse aus.

Volume from host	Mount Point
ecodmsdata1809	/srv/data
scaninput1809	/srv/scaninput
backup1809	/srv/backup
restore1809	/srv/restore

- b) Wichtig hierbei ist, dass
 - i. als Mount-Pfad für das Datenverzeichnis "/srv/data" gewählt und
 - ii. die Berechtigungen "Lesen / Schreiben" ausgewählt sind und
 - iii. die **Gruppe "Administratoren" Lese- und Schreibberechtigungen** auf die gewählte Freigabe besitzt.
 - iv. Um die Sicherungs- und Wiederherstellungsfunktion von ecoDMS nutzen zu können, richten Sie noch jeweils ein Verzeichnis für Backup und Restore ein. Die jeweiligen Mount-Pfade lauten:

```
/srv/backup
/srv/restore
```

- A. Die Backup- und Restore-Verzeichnisse sollten getrennt von den eigentlichen ecoDMS-Daten liegen und entsprechend gesichert werden.

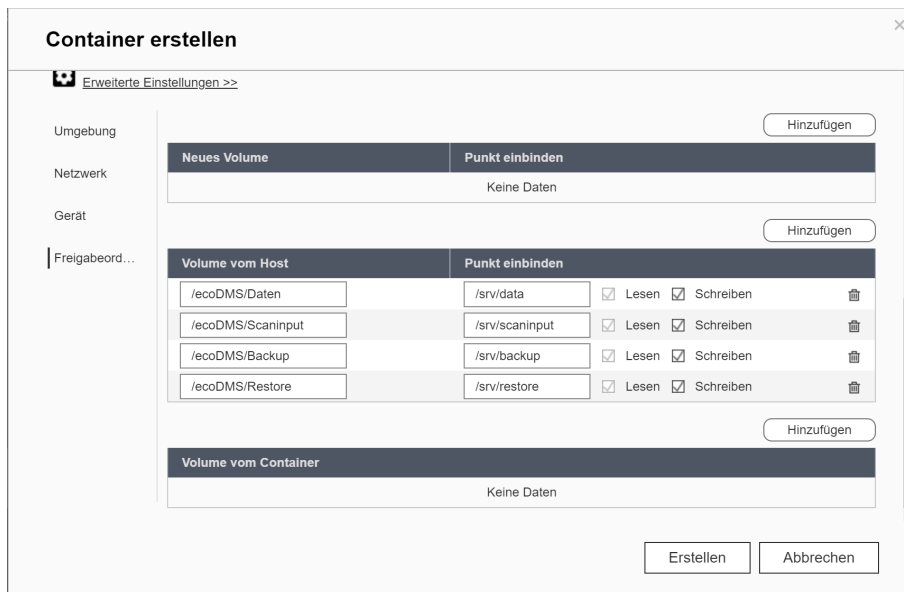


Abb. (ähnlich) 4.19: QNAP - Container - Speicherort

3. Klicken Sie auf "Erstellen", um die Einrichtung abzuschließen.

4.4.6 Sprache ändern (Englisch)

Optional können Sie die Sprache von Deutsch auf Englisch ändern. Setzen Sie hierzu beim Anlegen des Containers in den Erweiterten Einstellungen unter "Umgebung" folgende Umgebungsvariable.

```
LANG=eng
```

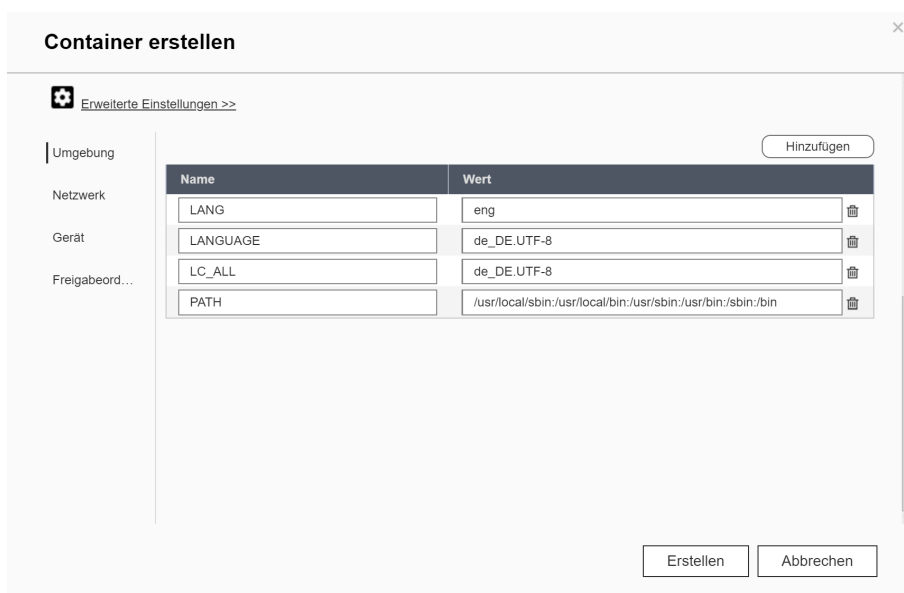


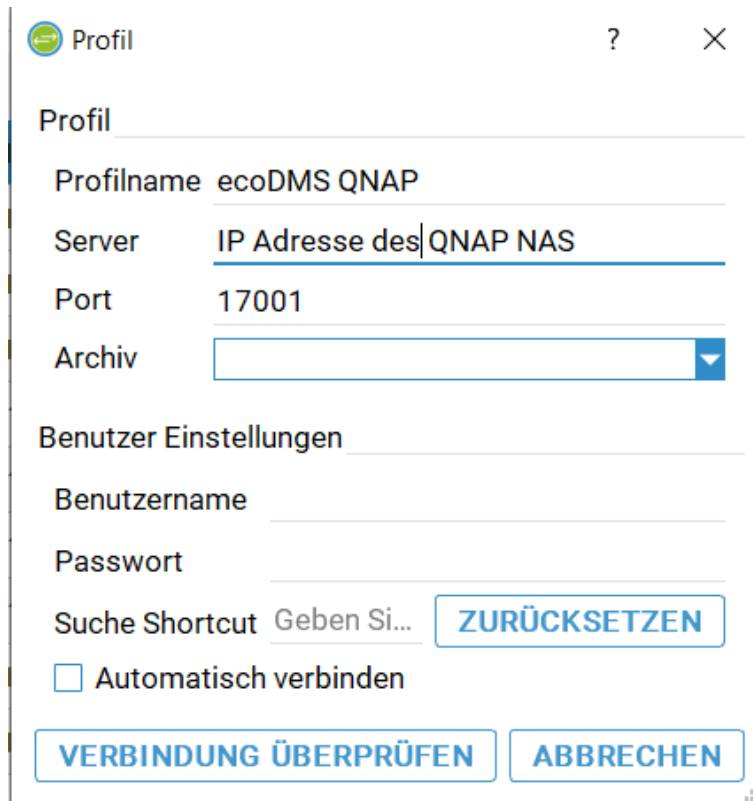
Abb. (ähnlich) 4.20: QNAP - Erweiterte Container Einstellungen - Sprache ändern

4.4.7 Container starten

Nach dem erfolgreichen Erstellen des Containers, kann dieser über die Oberfläche "ContainerStation" gestartet werden.

1. ecoDMS ist dann über den gewählten Port (hier: 17001; s. Abschnitt "Container Einstellungen") über die IP-Adresse der QNAP zu erreichen.

- a) Geben Sie diese Adresse als "Server" im Connection Manager ein.
2. Beim ersten Start kann es einen Moment dauern, bis der Zugriff auf ecoDMS zur Verfügung steht.



Profil

Profilname ecoDMS QNAP

Server IP Adresse des QNAP NAS

Port 17001

Archiv

Benutzer Einstellungen

Benutzername

Passwort

Suche Shortcut Geben Si... ZURÜCKSETZEN

Automatisch verbinden

VERBINDUNG ÜBERPRÜFEN ABBRECHEN

Abb. (ähnlich) 4.21: QNAP - Connection Manager - Verbindungsaufbau

5 macOS

Als Client-Server-System bildet der ecoDMS Server die Grundlage des gesamten Systems. Um mit ecoDMS via macOS arbeiten zu können, müssen Sie den ecoDMS Server auf einer eigenen Instanz installieren. Der ecoDMS Server und ecoDMS PDF/A Drucker werden aufgrund fehlender Nachfrage nicht für Mac angeboten. Gleiches gilt für das Microsoft Office Add-in, für welches zudem die Schnittstellen seitens Microsoft in einer macOS-Version nicht vollständig sind. Hier kann aber das OpenOffice und LibreOffice Add-on verwendet werden. Wir empfehlen Ihnen den ecoDMS Server unter Windows, Ubuntu, Debian (z.B. in einer virtuellen Maschine) oder auf einem von uns unterstützten NAS Gerät zu installieren. Dann können Sie mit dem macOS Client auf den Server zugreifen und eine Verbindung über den Connection Manager herstellen. Ein Zugriff via Webclient ist ebenfalls möglich.

In diesem Kapitel werden die notwendigen Schritte einer Installation und Deinstallation der verfügbaren ecoDMS-Komponenten unter macOS beschrieben. Darüber hinaus gibt es hier wichtige Informationen zu den einzelnen Prozessen.

5.1 Upgrade

Wenn Sie von einer Vorgängerversion upgraden, müssen die bisherigen ecoDMS-Komponenten zunächst vollständig von Ihrem macOS-System deinstalliert werden.

5.2 Installation

Nachfolgend wird die Installation der verfügbaren ecoDMS-Komponenten unter macOS beschrieben.

5.2.1 ecoDMS Client

Mit dieser Installationsdatei kann der ecoDMS Client unter macOS installiert werden. Darüber hinaus ist der Connection Manager Bestandteil dieses Software-Pakets. Nachfolgend ist die Installation vom ecoDMS Client unter macOS beschrieben.

1. Laden Sie die Datei für den ecoDMS Client auf ecodms.de herunter.
2. Sofern es sich bei dieser Datei um eine ZIP-Datei handelt, entpacken Sie diese zunächst.
3. Führen Sie nun die Installationsdatei "...mpkg" aus.
4. Klicken Sie im Fenster "Einführung" auf "Fortfahren".

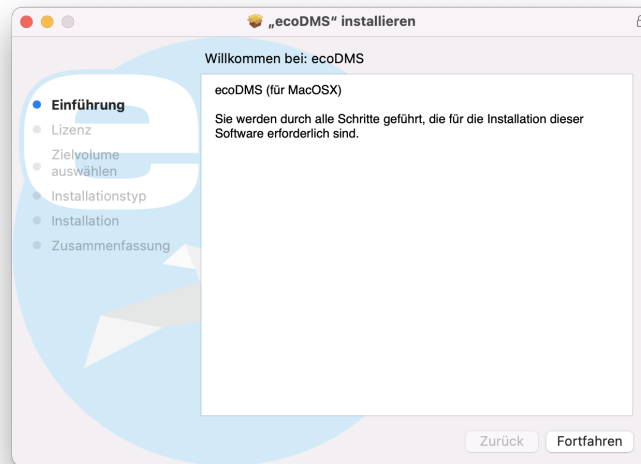


Abb. (ähnlich) 5.1: macOS Client: Einführung

5. Weiter geht es mit der Sprache und Lizenz.

- a) Wählen Sie im Fenster "Lizenz" die Sprache aus. Hierzu finden Sie eine Auswahlbox oberhalb der Lizenzbestimmungen.
 - i. Server und Client können in unterschiedlichen Sprachen installiert werden.
 - ii. Die Anzeige der Klassifizierungsattribute und Meldungen ist allerdings immer abhängig von der Sprachauswahl der ecoDMS Server Komponente.
- b) Lesen Sie die Lizenzbestimmungen aufmerksam durch und klicken Sie auf "Fortfahren".

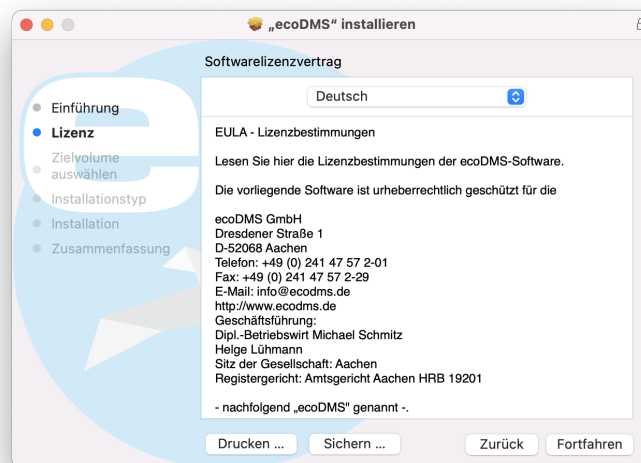


Abb. (ähnlich) 5.2: macOS Client: Sprache und Lizenz

6. Bestätigen Sie die Lizenzbestimmungen mit "Akzeptieren".

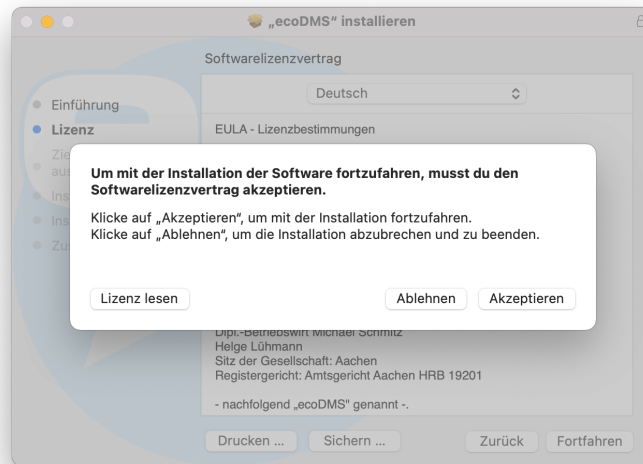


Abb. (ähnlich) 5.3: macOS Client: Lizenz bestätigen

7. Wählen Sie das Laufwerk, auf dem die ecoDMS-Software installiert werden soll. Bestätigen Sie das Laufwerk mit "Fortfahren".

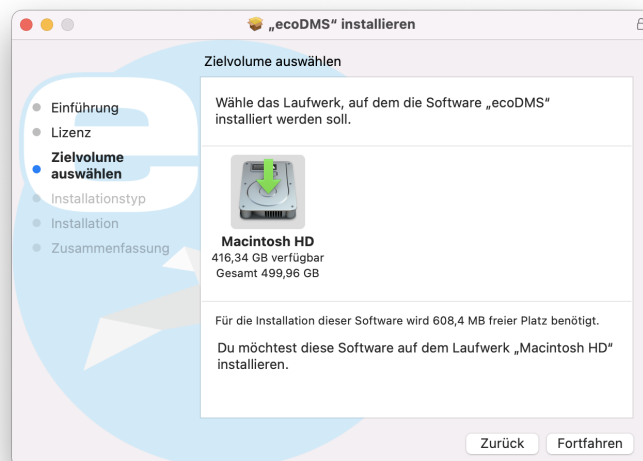


Abb. (ähnlich) 5.4: macOS Client: Installationslaufwerk

8. Starten Sie die Installation mit einem Klick auf "Installieren".
 - a) Eventuell werden Sie aufgefordert die Installation mit Ihren Zugangsdaten vom Mac System einzugeben. Starten Sie die Installation, indem Sie Ihre macOS-Zugangsdaten eingeben und anschließend auf "Software installieren" klicken.
 - b) Die Installation wird durchgeführt. Dieser Vorgang kann etwas dauern.

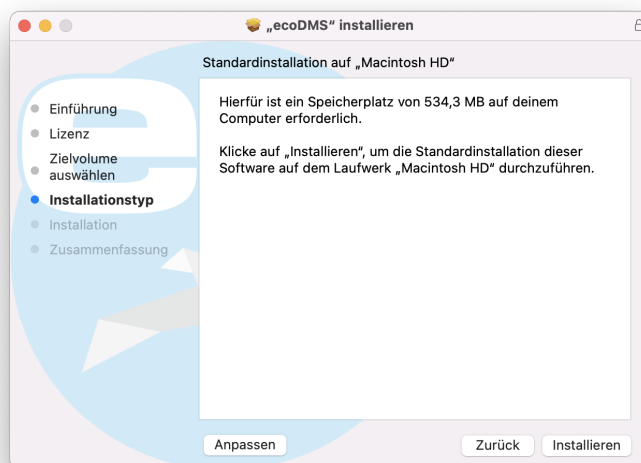


Abb. (ähnlich) 5.5: macOS Client: Installation



Abb. (ähnlich) 5.6: macOS Client: Zugangsdaten eingeben

9. Die Installation ist abgeschlossen. Klicken Sie auf "Schließen".

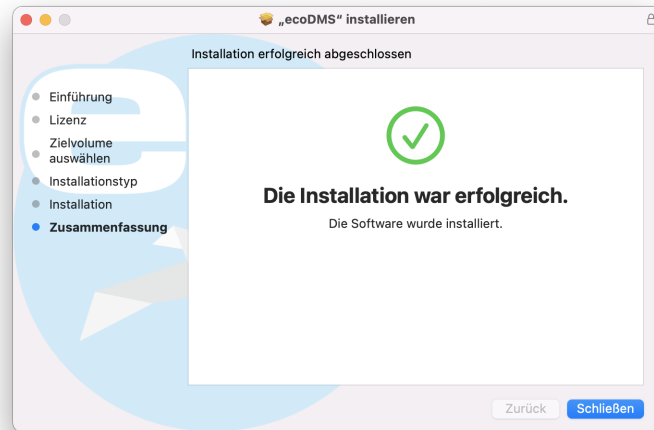


Abb. (ähnlich) 5.7: macOS Client: Installation abgeschlossen

5.3 Deinstallation

Nachfolgend wird die Deinstallation der verfügbaren ecoDMS-Komponenten unter macOS beschrieben.

5.3.1 ecoDMS Client

Verbindungen: Beenden Sie am betroffenen Arbeitsplatz alle ecoDMS-Verbindungen und Clients und schließen Sie den Connection Manager.

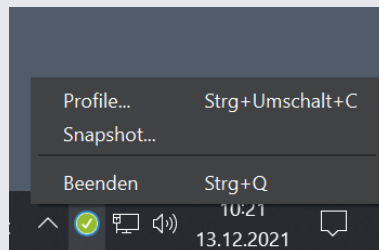


Abb. (ähnlich) 5.8: Connection Manager beenden

Nachfolgend ist die Deinstallation vom ecoDMS Client unter macOS beschrieben.

1. Öffnen Sie den "Finder" und wählen Sie in der linken Menüleiste den Namen Ihres Macs oder MacBooks aus.
2. Klicken Sie auf die interne Festplatte des Computers.
3. Wählen Sie die Unterordner "Programme". Dort sehen Sie alle installierten Programme.
4. Ziehen Sie das Programm oder den Programm-Ordner von ecoDMS per Drag and Drop in den Papierkorb im Dock.
 - a) Das Programm wird so deinstalliert.
5. Den Papierkorb können Sie anschließend -bei Bedarf- leeren.

6 Anmeldung

In den ecoDMS-Handbüchern sind jegliche Funktionen, die Einrichtung und Anmeldung inkl. der notwendigen Zugangsdaten beschrieben.

1. **Frische ecoDMS-Installation (kein Update):** Sofern es sich um die erste Anmeldung nach einer frischen ecoDMS-Installation handelt, finden Sie im ecoDMS-Handbuch (Kapitel: Zugangsdaten) die Zugangsdaten für den ersten Login vom Standard-Benutzer für den
 - Desktop Client: Verbindung und Anmeldung via Connection Manager
 - Webclient: Verbindung via Webdienst und Anmeldung via Internetbrowser. Der Webdienst ist nach einer frischen ecoDMS-Installation automatisch gestartet, kann vom Administrator aber auch jederzeit manuell über den Einstellungsdialog gestartet / beendet werden.
2. **Update / Upgrade mit bestehender Datenbank:** Sofern es sich um ein Update / Upgrade handelt, werden die bisherigen Einstellungen übernommen.
 - Desktop Client: Verbindung und Anmeldung via Connection Manager
 - Webclient: Um den Webclient nutzen zu können, muss der Webdienst gestartet sein. Darüber hinaus benötigt der jeweilige Benutzer eine Systemberechtigung zur Nutzung des Webclients (ecoSIMSWEBCLIENT). Die Anmeldung erfolgt via Internetbrowser.

7 Plugins, Add-ons

In diesem Kapitel werden die notwendigen Schritte einer Installation und Deinstallation der verfügbaren ecoDMS-Plugins und -Add-ons unter den jeweils unterstützten Betriebssystemen (s. Systemvoraussetzungen) beschrieben. Darüber hinaus gibt es hier wichtige Informationen zu den einzelnen Prozessen.

7.1 Installation

Nachfolgend wird die Installation der verfügbaren Plugins und Add-ons von ecoDMS beschrieben. Bitte beachten Sie die jeweiligen Systemvoraussetzungen und die unterstützten Betriebssysteme.

7.1.1 Microsoft Office Add-in (2.1.2) | Windows

Mit dieser Installationsdatei können Sie das Microsoft Office Add-in von ecoDMS installieren. Anschließend ist über das Add-in eine direkte Archivierung aus den unterstützten Office-Anwendungen möglich. Nachfolgend ist die Installation vom ecoDMS Microsoft Office Add-in unter Windows beschrieben.

1. **Bitte beenden Sie vor der Installation alle MS Office Programme.**
2. Laden Sie die Datei für das Microsoft Office Add-in auf ecodms.de herunter.
3. Sofern es sich bei dieser Datei um eine ZIP-Datei handelt, entpacken Sie diese zunächst.
4. Führen Sie nun die Installationsdatei "ecoDMSOfficePluginSetup.exe" aus.
5. Je nach Systemumgebung zeigt Windows im Laufe der Installation eine Sicherheitsabfrage der "Benutzerkontensteuerung" an. Bestätigen Sie die Meldung, dass das folgende Programm Änderungen an diesem Computer vornehmen darf, mit "Ja".

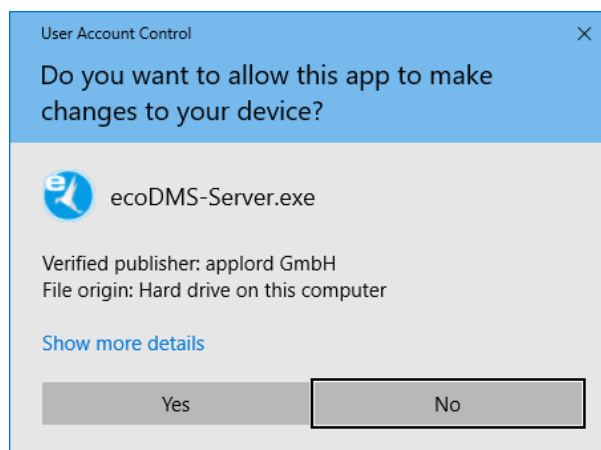


Abb. (ähnlich) 7.1: Sicherheitsabfrage von Windows - Microsoft Office Add-in

6. Im ersten Schritt müssen Sie die Lizenzbestimmungen vom Microsoft .NET Framework zustimmen.
 - a) Klicken Sie hierzu auf "Ich stimme zu".
 - b) Sollte Ihr PC dieses "Framework" bereits installiert haben, wird dieser Schritt nicht angezeigt.

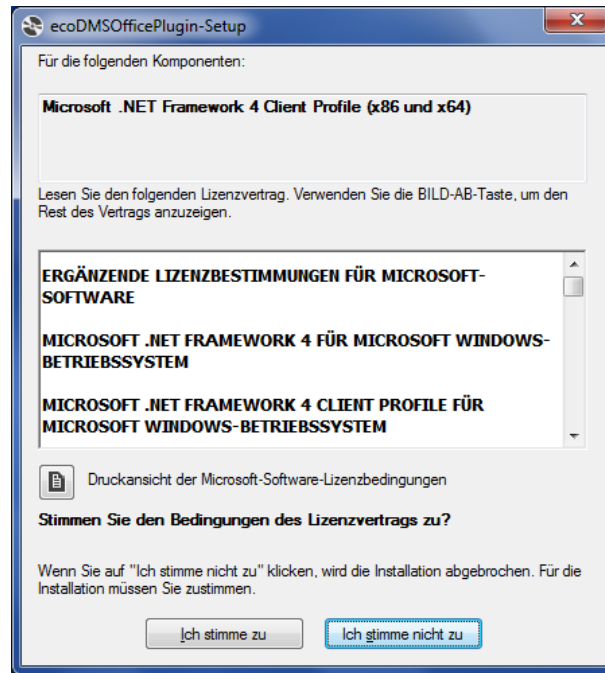


Abb. (ähnlich) 7.2: Microsoft Office Add-in - Lizenz: Framework

7. Es folgt die Installation vom "Framework".
- Dieser Vorgang kann etwas dauern.
 - Sollte Ihr PC dieses "Framework" bereits installiert haben, wird dieser Schritt nicht angezeigt.

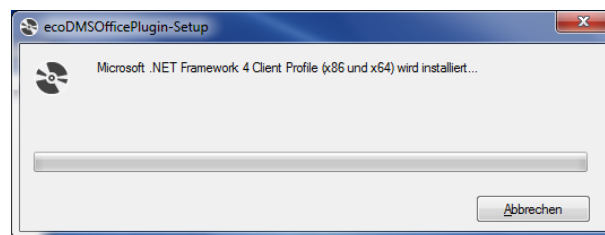


Abb. (ähnlich) 7.3: Microsoft Office Add-in - Installation Framework

8. Nun öffnet sich der Setup-Assistent für die eigentliche Plugin-Installation. Klicken Sie auf "Weiter".

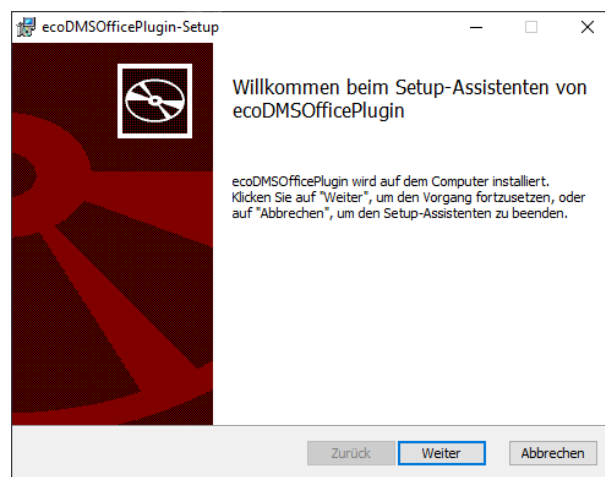


Abb. (ähnlich) 7.4: Microsoft Office Add-in - Start Setup Assistent

9. Lesen Sie die Lizenzbestimmungen aufmerksam durch und bestätigen Sie diese mit einem Häkchen im Feld "Ich stimme den Bedingungen der Lizenzvereinbarung zu". Klicken Sie zum Fortfahren auf "Weiter".

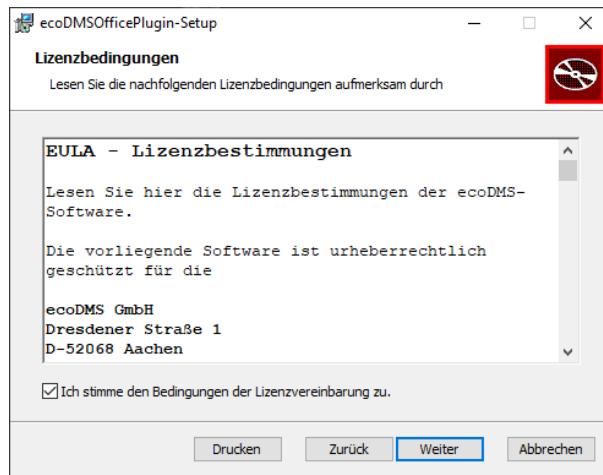


Abb. (ähnlich) 7.5: Microsoft Office Add-in - ecoDMS-Lizenzbestimmungen

10. Wählen Sie das Installationsverzeichnis. Der vorgeschlagene Ordner kann optional mit einem Klick auf "Ändern" geändert werden.

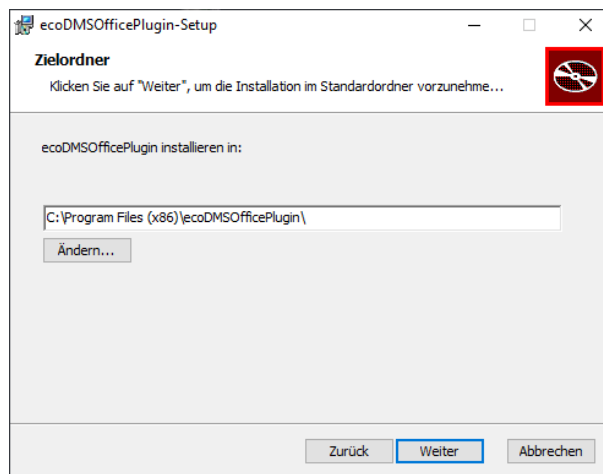


Abb. (ähnlich) 7.6: Microsoft Office Add-in - Installationsziel

11. Starten Sie die Installation mit einem Klick auf "Installieren".

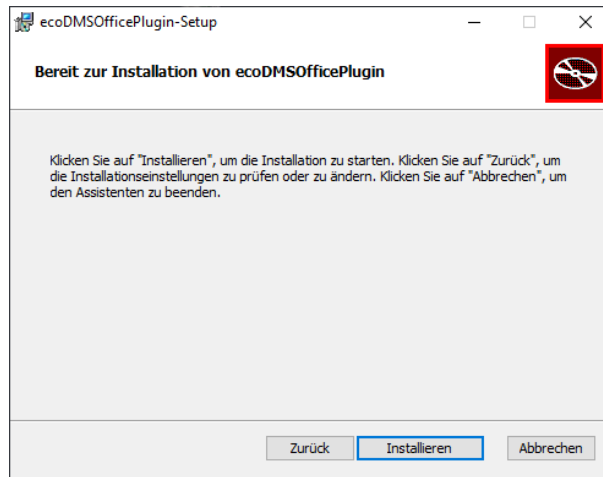


Abb. (ähnlich) 7.7: Microsoft Office Add-in - Installation starten

12. Die Installation wird durchgeführt. Dieser Vorgang kann einige Minuten dauern.

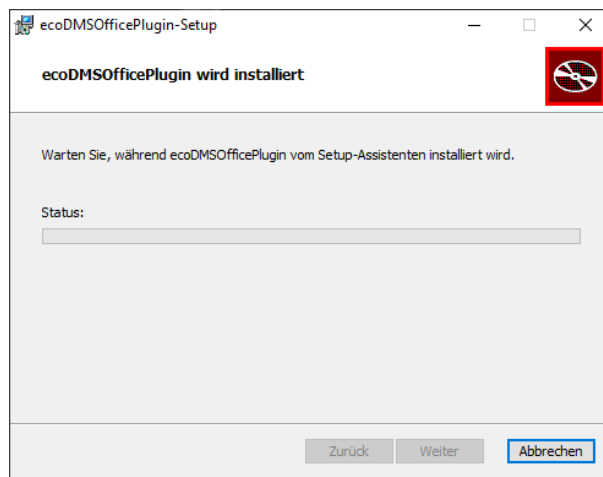


Abb. (ähnlich) 7.8: Microsoft Office Add-in - Installation

13. Die Installation ist abgeschlossen. Klicken Sie auf "Fertig stellen".

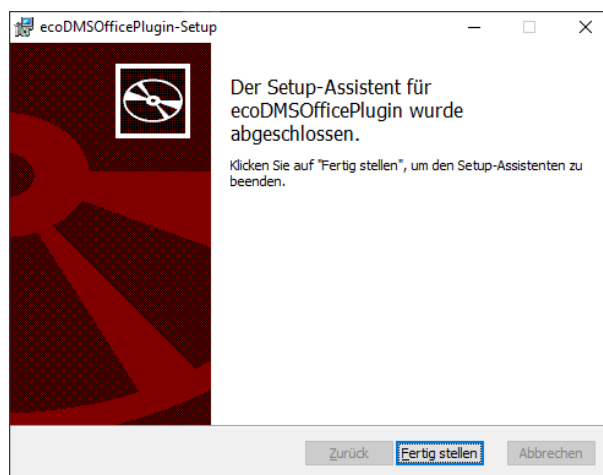


Abb. (ähnlich) 7.9: Microsoft Office Add-in - Installation beendet

14. Die MS Office Programme können nun wieder gestartet werden.

7.1.2 Libre- + OpenOffice Add-on (1.0.6)| Windows, Linux, macOS

Dieses ecoDMS Add-on kann direkt in LibreOffice / OpenOffice über den Extension Manager eingespielt werden. Anschließend ist über das Add-on eine direkte Archivierung aus den unterstützten Office-Anwendungen möglich. Bitte beachten Sie, dass Java in Office aktiviert sein muss. Nachfolgend ist die Installation vom ecoDMS Add-on für LibreOffice und OpenOffice unter Windows, Linux-Distributionen und macOS beschrieben.

7.1.2.1 Java Aktivierung

Um das ecoDMS Office Add-on installieren und nutzen zu können, muss Java in LibreOffice / OpenOffice aktiviert sein. Gehen Sie hierzu wie folgt vor.

1. Starten Sie eines der Office Programme.
2. Extras -> Optionen
3. LibreOffice -> Erweitert
4. Java Optionen: Aktivieren Sie die Option "Eine Java-Laufzeitumgebung verwenden".
5. Wählen Sie den Hersteller aus.
 - a) Sollte auf Ihrem Gerät noch keine Java Installation erfolgt sein, müssen Sie dies vor der Installation des ecoDMS Add-ons installieren. Java können Sie im Internet i.d.R. frei herunterladen.
 - b) Hierbei gelten die Hinweise, Informationen, Lizenzbestimmungen und Systemvoraussetzungen des jeweiligen Herstellers.
 - c) Das Paket "libreoffice-java-common" muss unter Ubuntu / Debian für die Java Plugins installiert sein:

```
sudo apt-get install libreoffice-java-common
```

6. Speichern Sie die Einstellung mit "OK".

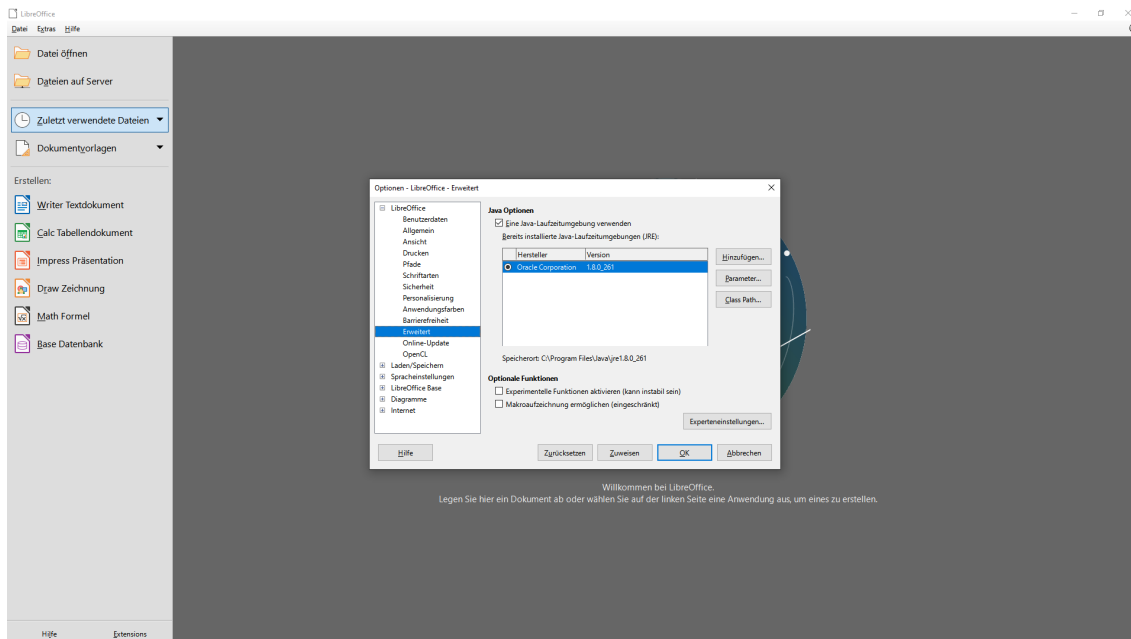


Abb. (ähnlich) 7.10: Java in Office aktivieren

7.1.2.2 Add-on installieren

Wenn Java aktiviert ist, können Sie das Add-on wie folgt installieren.

1. Laden Sie die Datei für das LibreOffice / OpenOffice Add-on auf ecodms.de herunter.
2. Sofern es sich bei dieser Datei um eine ZIP-Datei handelt, entpacken Sie diese zunächst.
3. Starten Sie eines der Office Programme (hier: LibreOffice Allgemein).
4. Klicken Sie auf "Menü - Extras - Extension Manager".
5. Klicken Sie im "Extension Manager" auf den Button "Hinzufügen".
6. Wählen Sie die "OXT-Datei" für das "ecoDMSAdd-on" aus und klicken Sie auf "Öffnen".
7. Bestätigen Sie die ggf. auftkommende Sicherheitsfrage gemäß Ihrer Installationswünsche.
8. Die Installation ist nun abgeschlossen. Um das Add-on endgültig zu aktivieren, muss das Programm neu gestartet werden.

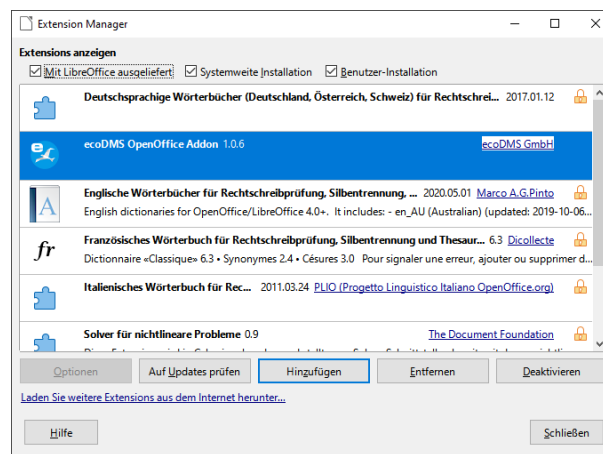


Abb. (ähnlich) 7.11: LibreOffice: Installation abgeschlossen

9. In der Symbolleiste des Programms wird die ecoDMS Funktion angezeigt.
 - a) Alternativ dazu gibt es einen neuen Menüpunkt namens "ecoDMS".

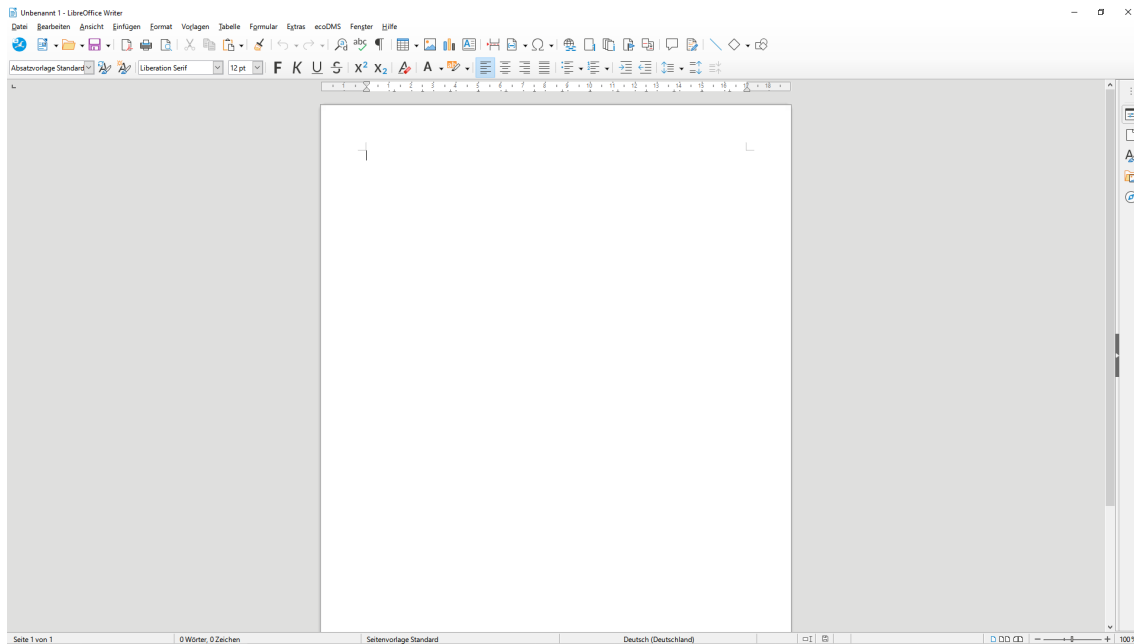


Abb. (ähnlich) 7.12: LibreOffice: ecoDMS Add-on (hier: Writer)

7.1.3 Thunderbird Add-on (3.0.3) | Windows, Linux, macOS

Dieses ecoDMS Add-on kann direkt in Thunderbird über den Add-on Manager eingespielt werden. Anschließend ist über das Add-on eine direkte Archivierung von ein- und ausgehenden E-Mails inklusive deren Anhängen aus Thunderbird möglich. Nachfolgend ist die Installation vom ecoDMS Thunderbird Add-on unter Windows, Linux-Distributionen und macOS beschrieben.

1. Laden Sie die Datei für das Thunderbird Add-on auf ecodms.de herunter.
 - a) Bitte beachten Sie außerdem: Das Thunderbird Add-on benötigt die aktuellste Version des ecoDMS PDF/A-Druckers.
2. Sofern es sich bei dieser Datei um eine ZIP-Datei handelt, entpacken Sie diese zunächst.
3. Starten Sie Thunderbird.
4. Öffnen Sie die "Add-ons Verwaltung" von Thunderbird: Menü -> Add-ons
5. Klicken Sie nun auf das Zahnrad-Icon und wählen Sie dort die Funktion "Add-on aus Datei installieren..." aus.

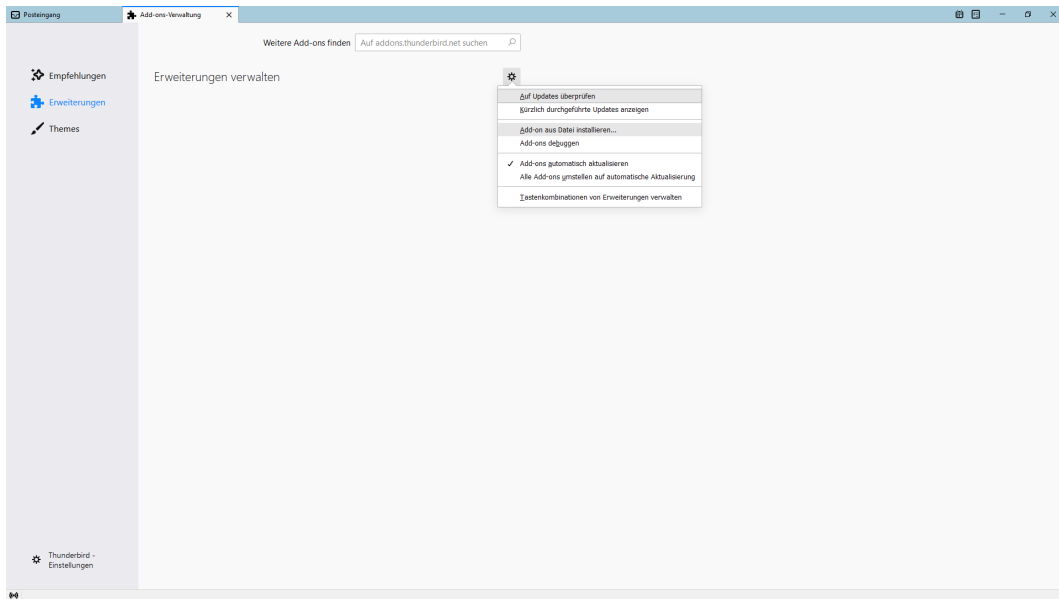


Abb. (ähnlich) 7.13: Thunderbird: Add-on aus Datei installieren

6. Wählen Sie die "XPI-Datei" für das "ecoDMSThunderbirdAdd-on..." aus und klicken Sie auf "Öffnen".
7. Bestätigen Sie die Sicherheitsabfrage von Thunderbird und starten Sie die Installation mit einem Klick auf "Hinzufügen".

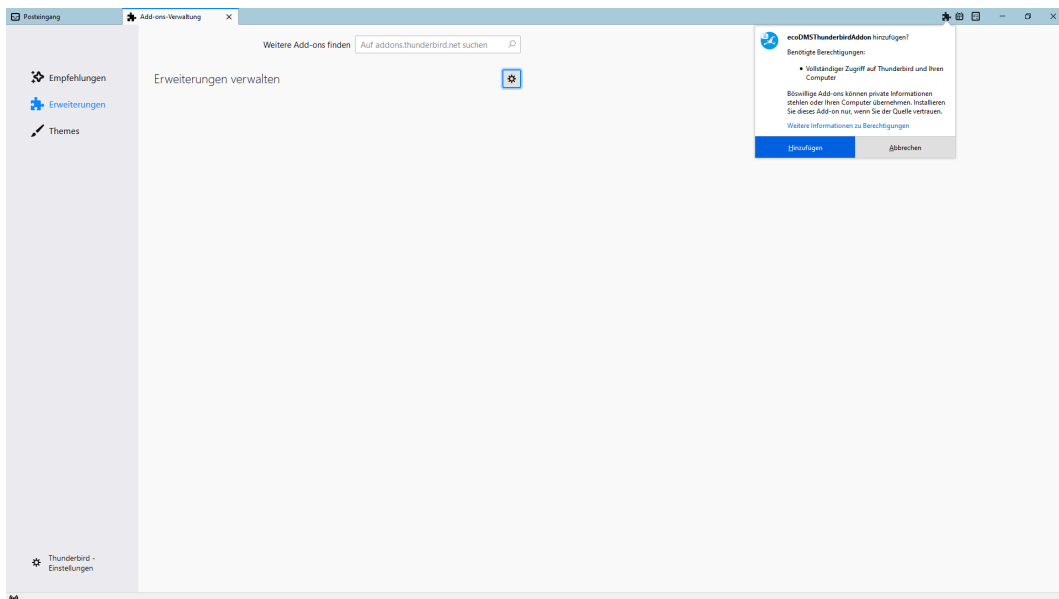


Abb. (ähnlich) 7.14: Thunderbird: Sicherheitsfrage

8. Die Installation ist nun abgeschlossen.
 - a) Abschließend wird es empfohlen, Thunderbird neu zu starten.

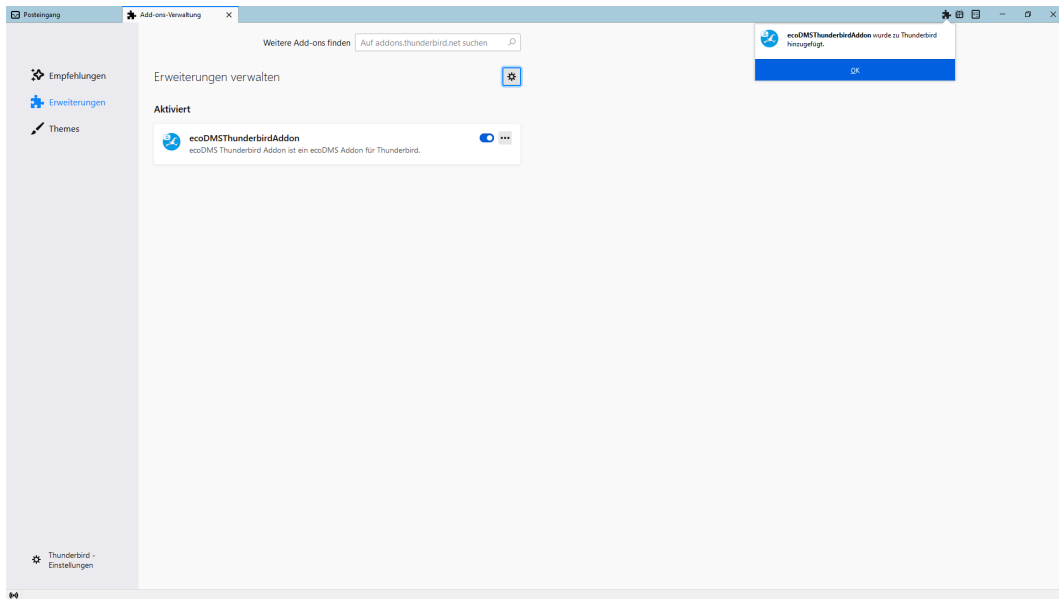


Abb. (ähnlich) 7.15: Thunderbird: Neu starten

9. In der Symbolleiste des Programms wird die ecoDMS Funktion angezeigt.

7.1.4 ecoMAILZ Plugin (1.0.3) für ecoDMS (burns) | Windows

- Das ecoMAILZ Plugin setzt eine Lizenz der ecoDMS-Vollversion und die Installation des PDF/A-Druckers von ecoDMS voraus.
- Die Installation vom ecoMAILZ Plugin erfolgt clientseitig am jeweiligen ecoDMS-Arbeitsplatz (nicht beim ecoDMS Server).
- Vor der Installation muss ecoDMS am betreffenden Arbeitsplatz vollständig geschlossen werden. Auch der Connection Manager muss beendet werden.

Mit dieser Datei wird das ecoMAILZ Plugin unter Windows im Dokumenten-Management-System ecoDMS installiert.

1. Die Datei für das ecoMAILZ Plugin von ecoDMS steht im Downloadbereich von ecoMAILZ unter www.ecodms.de zur Verfügung und muss hier heruntergeladen werden.

- Das ecoDMS-Plugin von ecoMAILZ besteht aus 2 Dateien.
- `ecodmsmailplugin.edp`
 - Hierbei handelt es sich um das eigentliche Plugin für ecoDMS.
 - Das Plugin ist standardmäßig in englischer Sprache konfiguriert.
- `ecodmsmailplugin_de.qm`
 - Hierbei handelt es sich um die deutsche Sprachdatei für das ecoDMS-Plugin.
 - Sofern ecoMAILZ in englischer Sprache installiert werden soll, kann die Sprachdatei einfach weggelassen werden.

2. Die Dateien müssen direkt in das Plugin-Verzeichnis vom ecoDMS Client auf dem eigenen Dateisystem kopiert werden.

Das Plugin-Verzeichnis befindet sich im ausgewählten Zielpfad der eigenen ecoDMS-Client-Installation. Zum Beispiel:

```
C:\Program Files\ecoDMS GmbH\ecoDMS Client\Plugins
```

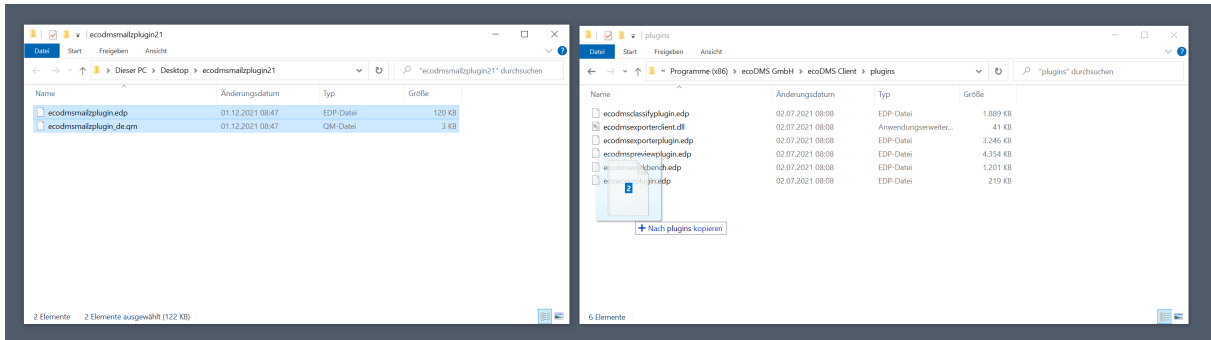


Abb. (ähnlich) 7.16: ecoMAILZ Plugin in ecoDMS installieren - Dateien ins ecoDMS-Plugin-Verzeichnis kopieren

- Das Hinzufügen von Dateien in das ecoDMS-Verzeichnis muss mit Administratorrechten erfolgen. Die nachfolgende Sicherheitsabfrage von Windows wird mit einem Klick auf "Fortfahren" bestätigt.

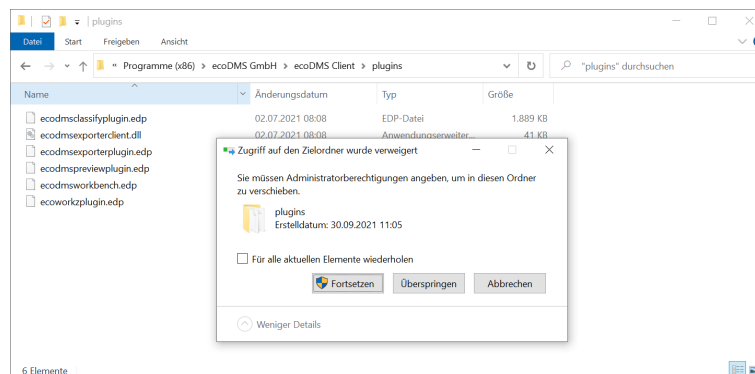


Abb. (ähnlich) 7.17: ecoMAILZ Plugin in ecoDMS installieren - Dateien ins ecoDMS-Verzeichnis kopieren

- Die Dateien werden nun in das Verzeichnis kopiert. Dieser Vorgang kann etwas dauern.
- Nun können der Connection Manager und der ecoDMS Client wieder gestartet werden.
- Für ecoMAILZ gibt es nun in ecoDMS (burns) auf der linken Seite ein Tab.
 - Außerdem sind die Einstellungen von ecoMAILZ im Hauptmenü unter "Plugins - ecoMAILZ" zu finden.

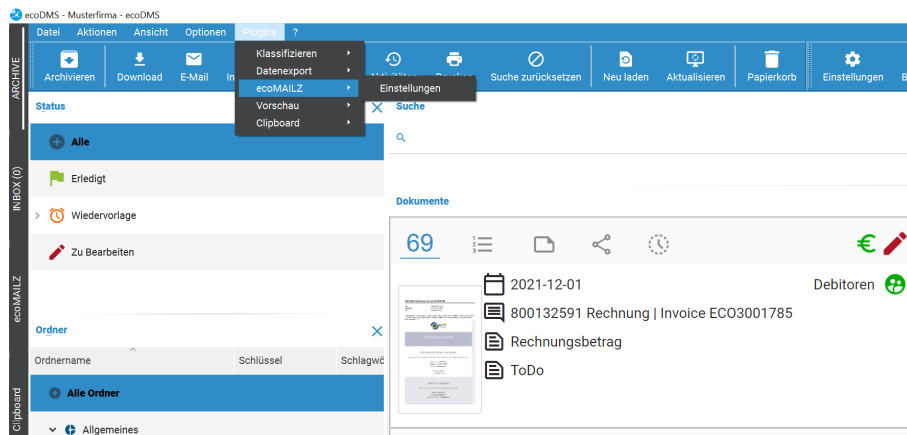


Abb. (ähnlich) 7.18: ecoMAILZ Plugin in ecoDMS installieren - Anzeige in ecoDMS (Aufforderung zur Konfiguration)

7. Beim ersten Start muss ecoMAILZ zunächst mit einem Klick auf "Einrichten" im angezeigten ecoMAILZ-Infofenster eingerichtet werden.

- **ecoMAILZ URL:** Hier wird der direkte Link zu ecoMAILZ erfasst. Dieser besteht i.d.R. aus der IP-Adresse der ecoMAILZ-Instanz und dem dazugehörigen Port.

`http://ecoMAILZ_IP_ADRESSE:Port`

Beispiel bei lokaler Installation mit Standard-Port:

`http://localhost:8888`

- **ecoMAILZ Benutzer:** Hier wird der Benutzername des eigenen ecoMAILZ-Profiles eingegeben
 - (dies kann auch, je nach ecoMAILZ-Konfiguration, eine E-Mailadresse sein)
- **ecoMAILZ Passwort:** Hier wird das passende Passwort eingegeben

Um die Verbindung aufzubauen und ecoMAILZ zu starten, genügt nun ein Klick auf "OK". Mit "Abbrechen" wird der Vorgang ungespeichert beendet.

8. Die Installation und Einrichtung von ecoMAILZ in ecoDMS ist damit abgeschlossen.

- a) Das ecoMAILZ Plugin kann nun an diesem Arbeitsplatz verwendet werden.
- b) Die ecoMAILZ-Funktionen + Informationen zu den Zugangsdaten sind im ecoMAILZ-Handbuch beschrieben.

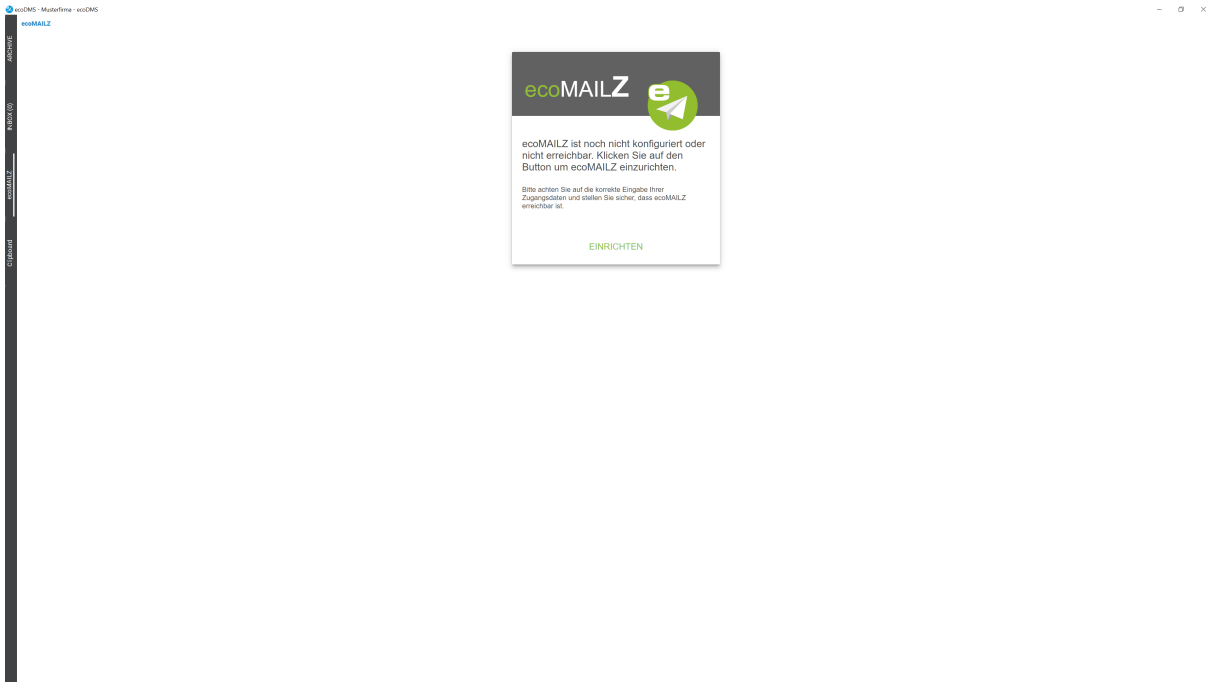


Abb. (ähnlich) 7.19: ecoMAILZ Plugin in ecoDMS installieren - Anzeige in ecoDMS (Aufforderung zur Konfiguration)

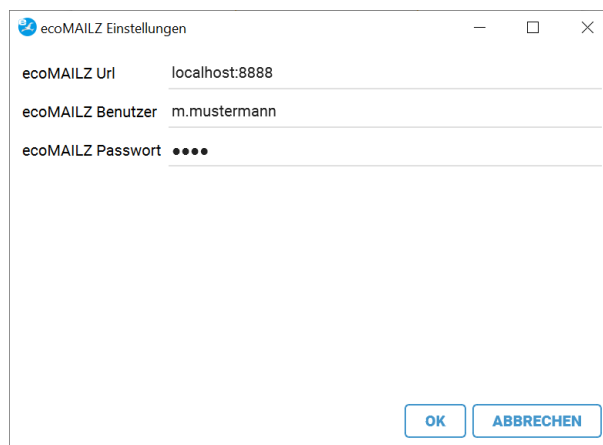


Abb. (ähnlich) 7.20: ecoMAILZ Plugin in ecoDMS - ecoMAILZ Einstellungen (hier: lokale Installation)

7.1.5 ecoMAILZ Plugin (1.0.3) für ecoDMS (burns) | Linux

- Das ecoMAILZ Plugin setzt eine Lizenz der ecoDMS-Vollversion und die Installation des PDF/A-Druckers von ecoDMS voraus.
- Die Installation vom ecoMAILZ Plugin erfolgt clientseitig am jeweiligen ecoDMS-Arbeitsplatz (nicht beim ecoDMS Server).
- Vor der Installation muss ecoDMS am betreffenden Arbeitsplatz vollständig geschlossen werden. Auch der Connection Manager muss beendet werden.

ecoMAILZ Plugin für das Dokumenten-Management-System ecoDMS

Den Eintrag für die sources.list vom ecoMAILZ Plugin, welches Sie für Ihr ecoDMS (Dokumenten-Management-System) installieren können, entnehmen Sie bitte dem Eintrag 3.2.2 im Installationshandbuch von ecoDMS. Die Einträge sind konform zur ecoDMS-Installation. Sofern Sie ecoDMS also bereits installiert haben, brauchen Sie diesen Eintrag demnach nicht weiter zu aktualisieren. Sie können direkt mit der Installation vom ecoMAILZ Plugin für ecoDMS beginnen.

Hier wird die Installation vom ecoMAILZ Plugin unter Linux im Dokumenten-Management-System ecoDMS beschrieben.

1. Öffnen Sie die Konsole.

2. Installation starten mit

```
sudo apt-get install ecodmsmailzplugin
```

3. Bestätigen Sie die angezeigten Fragen / Warnungen mit JA, indem Sie jeweils ein J eintippen

[...]möchten Sie fortfahren?[...]

[...]Diese Pakete ohne Überprüfung installieren?[...]

a) Dieser Vorgang kann einige Zeit dauern.

4. Lesen Sie die Lizenzbestimmungen aufmerksam durch und bestätigen Sie diese.

– Mit der Tab-Taste auf "OK" springen und mit "Enter" bestätigen

5. Die Installation wird durchgeführt. Dieser Vorgang kann einige Minuten dauern.

6. Nun können der Connection Manager und der ecoDMS Client wieder gestartet werden.

7. Für ecoMAILZ gibt es nun in ecoDMS (burns) auf der linken Seite ein Tab.

a) Außerdem sind die Einstellungen von ecoMAILZ im Hauptmenü unter "Plugins - ecoMAILZ" zu finden.

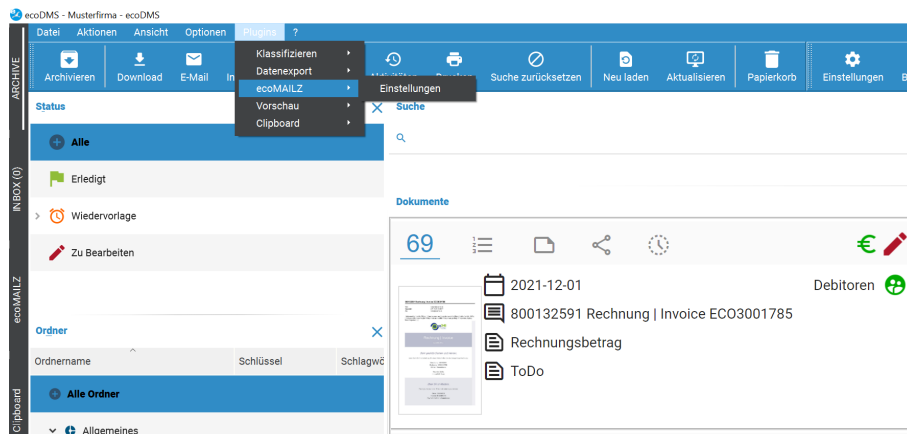


Abb. (ähnlich) 7.21: ecoMAILZ Plugin in ecoDMS installieren - Anzeige in ecoDMS (Aufforderung zur Konfiguration)

8. Beim ersten Start muss ecoMAILZ zunächst mit einem Klick auf "Einrichten" im angezeigten ecoMAILZ-Infofenster eingerichtet werden.

- **ecoMAILZ URL:** Hier wird der direkte Link zu ecoMAILZ erfasst. Dieser besteht i.d.R. aus der IP-Adresse der ecoMAILZ-Instanz und dem dazugehörigen Port.

```
http://ecoMAILZ_IP_ADRESSE:Port
```

Beispiel bei lokaler Installation mit Standard-Port:

```
http://localhost:8888
```

- **ecoMAILZ Benutzer:** Hier wird der Benutzername des eigenen ecoMAILZ-Profiles eingegeben
 - (dies kann auch, je nach ecoMAILZ-Konfiguration, eine E-Mailadresse sein)
- **ecoMAILZ Passwort:** Hier wird das passende Passwort eingegeben

Um die Verbindung aufzubauen und ecoMAILZ zu starten, genügt nun ein Klick auf "OK". Mit "Abbrechen" wird der Vorgang ungespeichert beendet.

9. Die Installation und Einrichtung von ecoMAILZ in ecoDMS ist damit abgeschlossen.

- Das ecoMAILZ Plugin kann nun an diesem Arbeitsplatz verwendet werden.
- Die ecoMAILZ-Funktionen + Informationen zu den Zugangsdaten sind im ecoMAILZ-Handbuch beschrieben.



Abb. (ähnlich) 7.22: ecoMAILZ Plugin in ecoDMS installieren - Anzeige in ecoDMS (Aufforderung zur Konfiguration)

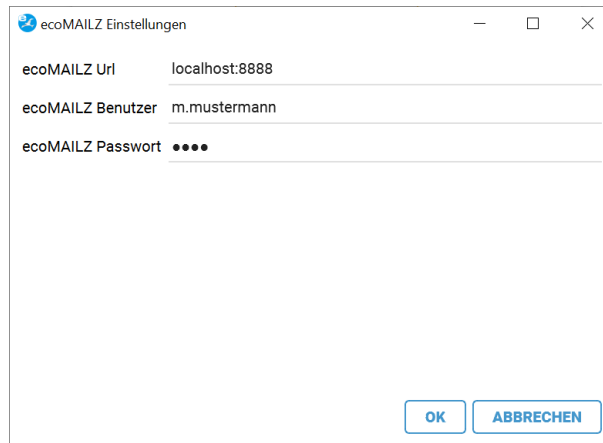


Abb. (ähnlich) 7.23: ecoMAILZ Plugin in ecoDMS - ecoMAILZ Einstellungen (hier: lokale Installation)

7.2 Deinstallation

Nachfolgend wird die Deinstallation der verfügbaren ecoDMS-Plugins und -Add-ons beschrieben. Bitte beachten Sie die jeweiligen Systemvoraussetzungen und die unterstützten Betriebssysteme.

7.2.1 Microsoft Office Add-in (2.1.2) | Windows

Nachfolgend ist die Deinstallation vom ecoDMS Microsoft Office Add-in unter Windows beschrieben.

1. Schließen Sie alle Office Programme.
2. Wählen Sie in der Systemsteuerung -> Programme -> "ecoDMicrosoft Office Add-in" aus
3. Verwenden Sie die Funktion "Deinstallieren"
4. Bei der Deinstallation ist es möglich, dass die Firewall eine Nachfrage stellt, ob die Anwendung auf das Netzwerk zugreifen darf. Bestätigen Sie dies mit Ja.

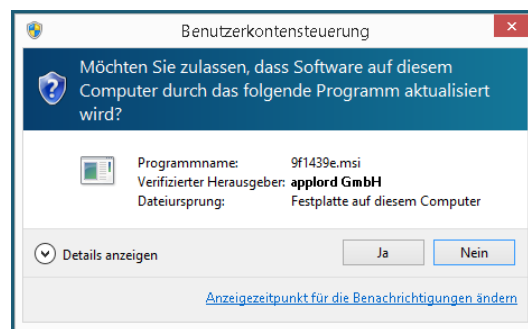


Abb. (ähnlich) 7.24: Benutzerkontensteuerung - Microsoft Office Add-in

5. Die Deinstallation wird vorbereitet und dann durchgeführt. Dieser Vorgang kann etwas dauern..

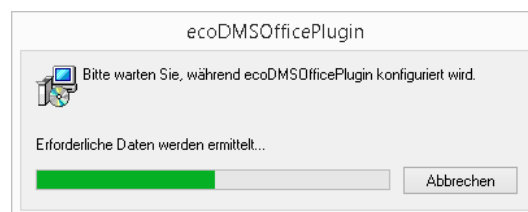


Abb. (ähnlich) 7.25: Microsoft Office Add-in Deinstallation: Vorbereitung & Durchführung

6. Die Deinstallation ist abgeschlossen und das ecoDMS Microsoft Office Add-in wurde von Ihrem System entfernt.

7.2.2 Libre- + OpenOffice Add-on (1.0.6) | Windows, Linux, macOS

Nachfolgend ist die Deinstallation vom ecoDMS Libre- und OpenOffice Add-on unter Windows, Linux-Distributionen und macOS beschrieben.

1. Starten Sie eines der Office Programme (hier: LibreOffice allgemein).
2. Klicken Sie auf "Menü - Extras - Extension Manager".
3. Wählen Sie im "Extension Manager" das "ecoDMS OpenOffice Add-on" aus und klicken Sie auf den Button "Entfernen".
4. Bestätigen Sie die Sicherheitsfrage für die Deinstallation mit "OK".
5. Die Deinstallation ist nun abgeschlossen. Um das Add-on endgültig zu entfernen, muss das Programm neu gestartet werden.

7.2.3 Thunderbird Add-on (3.0.3) | Windows, Linux, macOS

Nachfolgend ist die Deinstallation vom ecoDMS Thunderbird Add-on unter Windows, Linux-Distributionen und macOS beschrieben.

1. Starten Sie Thunderbird.
2. Klicken Sie auf "Menü - Extras - Add-ons".
3. Wählen Sie nun im "Add-ons Manager" die Erweiterung "ecoDMSThunderbirdAdd-on" aus und klicken Sie dann auf den Button "Entfernen".
4. Um die Deinstallation abzuschließen und die Funktion endgültig zu entfernen, muss Thunderbird neu gestartet werden. Klicken Sie hierzu auf "Jetzt neu starten".

7.2.4 ecoMAILZ Plugin (1.0.3) für ecoDMS (burns) | Windows

- Die Deinstallation vom ecoMAILZ Plugin erfolgt clientseitig am jeweiligen ecoDMS-Arbeitsplatz (nicht beim ecoDMS Server).
- Vor der Deinstallation muss ecoDMS am betreffenden Arbeitsplatz vollständig geschlossen werden. Auch der Connection Manager muss beendet werden.

1. Die Dateien müssen direkt im Plugin-Verzeichnis vom ecoDMS Client auf dem eigenen Dateisystem entfernt werden.

Das Plugin-Verzeichnis befindet sich im ausgewählten Zielpfad der eigenen ecoDMS-Client-Installation. Zum Beispiel:

```
C:\Program Files\ecoDMS GmbH\ecoDMS Client\Plugins
```

2. Entfernen Sie nun die folgenden Dateien im Plugin-Verzeichnis mit Administratorrechten:

- Das ecoDMS-Plugin von ecoMAILZ besteht aus 2 Dateien.
- ecodmsmailzplugin.edp
 - Hierbei handelt es sich um das eigentliche Plugin für ecoDMS.
 - Das Plugin ist standardmäßig in englischer Sprache konfiguriert.
- ecodmsmailzplugin_de.qm
 - Hierbei handelt es sich um die deutsche Sprachdatei für das ecoDMS-Plugin.
 - Sofern ecoMAILZ in englischer Sprache installiert ist, liegt die deutsche Sprachdatei nicht im Verzeichnis.

3. Bestätigen Sie die Sicherheitsabfrage von Windows mit einem Klick auf "Fortfahren".
4. Die Dateien werden nun aus dem Verzeichnis entfernt. Dieser Vorgang kann etwas dauern.
5. Die Deinstallation von ecoMAILZ in ecoDMS ist damit abgeschlossen.

7.2.5 ecoMAILZ Plugin (1.0.3) für ecoDMS (burns) | Linux

- Die Deinstallation vom ecoMAILZ Plugin erfolgt clientseitig am jeweiligen ecoDMS-Arbeitsplatz (nicht beim ecoDMS Server).
- Vor der Deinstallation muss ecoDMS am betreffenden Arbeitsplatz vollständig geschlossen werden. Auch der Connection Manager muss beendet werden.

1. Öffnen Sie die Konsole.
2. Führen Sie die Deinstallation mit folgendem Befehl aus:

```
sudo apt-get remove ecodmsmailzplugin
```


8 Datensicherung / Wiederherstellung

- Wenn Sie eine Sicherung Ihrer Daten vornehmen möchten oder im Falle einer Neuinstallation / eines Updates ein bestehendes Backup wieder einspielen möchten, ist dies über die verschiedenen Backup- und Restore-Wege von ecoDMS möglich.
- Im ecoDMS-Handbuch sind die Möglichkeiten für die unterstützten Betriebssysteme inklusive NAS aufgeführt und beschrieben.